

BWR in actie 2015

ambities

situatie

werkdomeinen

actie en projectfiches

van de Brusselse Welzijns- en gezondheidsRaad



INHOUDSOPGAVE

Inhoudsopgave	2
Onze ambities	4
Situering	6
Leden van de raad van bestuur:	9
Personeelsinzet 2015	10
Leeswijzer	13
Sectorale ondersteuning	14
PERSONEN MET EEN BEPERKING	14
Brussels Regionaal Overleg Gehandicaptenzorg (BROG).....	14
Project sectorfacilitator - tot 30 april 2015.....	17
Werkgroep Werk en Welzijn.....	18
BRUSSELSE ONDERSTEUNING DIENSTENCENTRA (BOD)	20
Intersectorale samenwerking	22
Bruggen leggen tussen sectoren.....	22
Transversale thema's en werking	24
SOCIALE UITSLUITING	24
Ondersteuning Regio-overleg Thuisloenzorg Brussel (ROTB).....	24
Inclusief Brussel Samen tegen sociale uitsluiting.....	26
INTERCULTURALISEREN	29
Interculturele ouderenzorg	30
Brug Welzijns- en zelforganisaties/basiswerkingen.....	31
Geïntegreerde samenwerking rond diversiteit en zorg	32
LOKAAL SOCIAAL BELEID	34
VORMINGSAANBOD	37
Introductiedagen	38
Studiedagen	38
Vorming - voor specifieke doelgroepen.....	39
COMMUNICATIE	41
Brussels WelzijnsNieuws, nieuwsbrief, website	41
DATABANKEN	43
Deelname aan adviesraden, stuurgroepen en overleg	46



Algemeen kader

ONZE AMBITIES

Missie

De Brusselse welzijns- en gezondheidsraad (BWR) stimuleert een toegankelijk welzijnsaanbod voor elke burger in Brussel door in een transversale context te werken aan kwaliteitsverhoging en innovatie van de Nederlandstalige welzijn- en zorgsector.

Visie

De BWR werkt vanuit een globaal beeld op een autonome, dynamische en actieve manier aan het Brusselse welzijnsbeleid. De BWR wenst in het werkveld een dynamiek teweeg te brengen door initiatieven te nemen waardoor de welzijnspartners beter met elkaar samen werken en elkaar versterken, vernieuwende impulsen te geven en signalen en adviezen te geven aan de overheid en het werkveld.

Unieke

De BWR handelt als een schakel tussen werkveld en beleid. We leggen dwarsverbindingen tussen verschillende actoren en werken daarbij steeds in en vanuit de cluster 'Welzijn'.

BWR Doelstellingen

DS 1. De BWR detecteert

We houden de vinger aan de pols over wat leeft op welzijnsvlak in Brussel en laten vernieuwende ideeën uit het netwerk van de BWR naar boven komen. We doen dit door overleg en ontmoetingsmomenten te organiseren of er aan deel te nemen. We volgen ook beleidsontwikkelingen en onderzoeksrapporten op en vertalen dit naar de context van het Brusselse werkveld.

DS 2. De BWR adviseert

De BWR maakt analyses van ontwikkelingen in werkveld en beleid en formuleert onderbouwde voorstellen. De bekommernis rond de toepasbaarheid van het beleid in Brussel en de specificiteit van het werken in Brussel staat daarbij steeds centraal.

DS 3. De BWR initieert

De BWR ontwikkelt en ondersteunt projecten en methodieken met betrekking tot kwaliteitsverhoging en innovatie. We introduceren nieuwe thema's en concepten bij groepen van organisaties en sectoren. We voeren waar nodig actieonderzoek om knelpunten en mogelijke oplossingen of aandachtspunten bloot te leggen.

DS 4. De BWR informeert

In een streven naar een betere toegang tot het welzijnsaanbod is ontsluiting van informatie een essentieel gegeven.

Afhankelijk van de voorgestelde acties en werkingen neemt de BWR een rol in van:

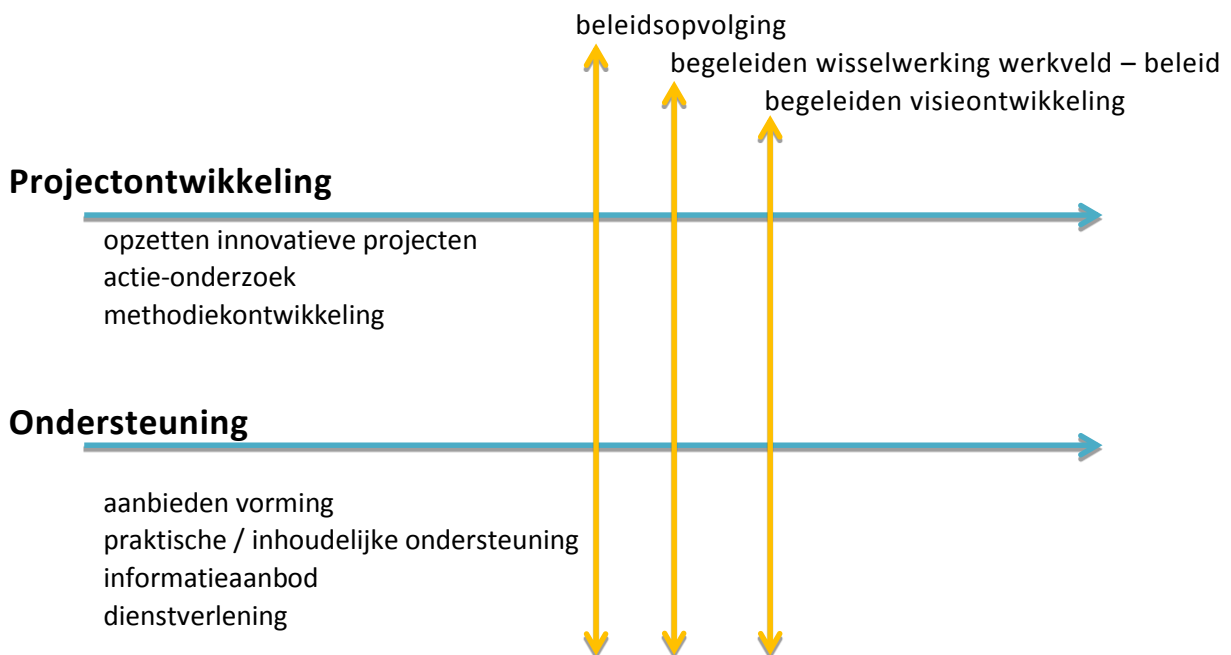
Verticaal

- **Procesbegeleiding:** ontwikkelingen binnen beleidsdomeinen en op het werkveld opvolgen, proces met werkveld begeleiden om de vertaalslag te maken tussen beleid en werkveld en tot gedragen adviezen en voorstellen te komen.

Horizontaal

- **Projectontwikkelaar:** inspelen op gedetecteerde ontwikkelingen en noden door acties te ontwikkelen en tot een goed einde te brengen, zoals een actieonderzoek, uitbouw instrumentarium of methodiekwontwikkeling. Via deze functie willen we onder andere:
 - innovatief werken
 - dynamisch en actief anticiperen en inspelen op ontwikkelingen en noden
 - werken aan een toegankelijk welzijnsaanbod
 - transversaal werken
- **Ondersteuner:** aanbieden van diensten, organiseren van activiteiten, (praktisch) faciliteren van overleg, ter beschikking stellen van instrumentarium en informatie.

Procesbegeleiding



SITUERING

Jan Hertecant, directeur

Inleiding

Het jaaractieplan houdt rekening met de opdrachten die vastgelegd zijn in de lopende convenant die eind 2015 afloopt. 2015 is een cruciaal jaar waarin tijd zal voorzien worden om een nieuw meerjarenbeleidsplan op te maken. Doorheen de jaren werden diverse ondersteuningsstructuren opgericht voor de welzijns- en gezondheidssector. Deze ontstonden naast elkaar, kennen elkaar en werken samen waar kan. Vanuit eigen reflectie, signalen die het werkveld aangeeft, aangevuld met de intenties opgenomen in het bestuursakkoord van de VGC, willen we inspelen op een meer efficiënte en gestructureerde aanpak van deze samenwerkingsverbanden.

Door de uitbouw van een sterke ondersteuningsstructuur kan de rol en positie van de Brusselse welzijns- en gezondheidssector versterkt worden. De BWR heeft jarenlange expertise opgebouwd om via sectoraal, transversaal, intersectoraal overleg, kennisdeling (databanken, zakboekje, tijdschrift, nieuwsbrieven, vorming) en ondersteunende activiteiten (logistiek, signalering, dossiervorming, ...) een belangrijke bijdrage te leveren en een trekkersrol te spelen binnen een nieuw op te zetten structuur. De herstructurering zal de nodige tijd van verschillende actoren vergen voor overleg en afstemming.

De realisatie van een geïntegreerde ondersteuningsstructuur voor de Brusselse welzijns- en gezondheidssector is een uitdaging voor de toekomst. Door bundeling van expertise in een nieuwe structuur kan meer duidelijkheid en een hogere mate van efficiëntie bereikt worden. Hoe deze structuur er zal uitzien, wordt in partnerschap uitgewerkt. Het initiatief wordt genomen door de BWR en het Kenniscentrum Woonzorg Brussel. Het Huis voor Gezondheid is ook uitgenodigd om aan te sluiten. Andere ondersteuningsstructuren worden niet a priori uitgesloten. 2015 wordt bijgevolg een belangrijk jaar om tot een gedragen meerjarenplanning te komen, gericht op een duurzaam welzijns- en gezondheidsbeleid, afgestemd op de verwachtingen van werkveld en overheid.

Krijtlijnen 2015

Brusselse welzijns- en gezondheidsorganisaties worden steeds meer geconfronteerd met de complexiteit van de stad. De verwachtingen van het welzijns- en gezondheidswerkveld zijn hoog wat betreft de ondersteuning van hun dagelijks werk. De huidige convenant biedt de opportuniteiten om hieraan te kunnen voldoen. We kunnen deze echter nauwelijks realiseren met het huidige personeelsbestand dat steeds meer inkrimpt door dalende inkomsten (hogere beheerskosten, stijging van de loonmassa, inkrimping van subsidies). Om een maatschappelijke meerwaarde te kunnen waarmaken, dienen bijgevolg de inhoudelijke werkingen versterkt te worden.

We blijven in 2015 verder inzetten op de convenantopdrachten.

De implementatie van de 6de staats hervorming vraagt specifieke aandacht. Er bestaat nog steeds veel onduidelijkheid over de concrete toepassing in Brussel. Het staat vast dat de BWR in overleg met partnerorganisaties een vinger aan de pols houdt en mee nadenkt en voorstellen formuleert vanuit het perspectief van elke burger in Brussel en de organisaties die vanuit Vlaanderen gesubsidieerd worden. Een aantal actoren hebben zich kandidaat gesteld om regelmatig te overleggen. Bij de opmaak van de beleidsverklaringen werd een voorstel ingediend bij de Brusselse coördinatie om iemand vrij te stellen om het Brusselluik mee op te volgen naar het voorbeeld van de Franstalige werkgroep 'Plastic' die ingebed is bij de werking CBCS.

Op die wijze kunnen de veranderingen die tussen de verschillende gemeenschappen inzake de implementatie van de zesde staatshervorming plaatsvinden, worden opgevolgd en kan geanticipeerd worden op mogelijke knelpunten die zich kunnen stellen bij opties die door de verschillende overheden worden genomen.

De BWR heeft een aantal sterke sectorale werkingen zoals BROG en BOD, zij bieden de basis voor intersectorale en transversale werkingen. De personeelskrimp betekent echter een verlies aan expertise en inzetbaarheid voor de realisatie van de gevraagde acties. De BWR blijft zich met het team inzetten op de thema's van de gehandicaptensector, de lokale dienstencentra, interculturalisering en sociale uitsluiting. Lokaal sociaal beleid is een transversaal thema dat verbindend werkt (zie deel over LSB). De BWR speelt in op actualiteiten en evoluties met specifieke aandacht voor het voorkomen van sociale uitsluiting en met aandacht voor kwetsbare groepen. Het ontsluiten van informatie blijft daardoor ook een belangrijke opdracht die we ter harte nemen via het Brussels zakboekje, de databanken m.b.t. de sociale kaart, het tijdschrift Brussels WelzijnsNieuws, de website en de vormingen op maat. We gebruiken de welzijnssector als ruim klankbord die ons de noden en tekorten toont op het vlak van informatie en ondersteuning.

Oriëntering van de werking op basis van verwachtingen van het werkveld

De werking van de BWR legt het accent op:

- Communicatie en netwerking;
- Tussenschakel tussen werkveld en beleid; beleidsadviserend werken
- Aandacht verruimen naar belendende sectoren, naar transversale thema's en, waar mogelijk, naar Franstalige welzijnsorganisaties;
- Projectmatig werken; aansluitend bij en gericht op een duurzame aanpak van welzijnsthema's
- Tendensen binnen de vermaatschappelijking van de zorg; welke impact heeft dit binnen de zorgorganisaties?

De combinatie van verwachtingen van het werkveld, verwachtingen van de VGC (convenant - 01.01.2011-31.12.2015) en budgettaire mogelijkheden bepalen de keuzes en prioriteitstelling. De toetsing gebeurt via de overlegorganen van de BWR, daarnaast biedt de adviesraad welzijn van de VGC hiervoor eveneens inspiratie.

Convenant met de VGC

Vanuit het gegeven dat we werken voor de *Brusselse, Nederlandstalige Welzijnssector* is de VGC een evidente en essentiële partner. De VGC drukt mee zijn stempel op de opdrachten en invulling van onze werking. Daarom is het belangrijk om de verwachtingen van het beleid en het werkveld zo nauw mogelijk te laten samen sporen. De BWR neemt zijn rol verder op, zoals bepaald in het afgesloten convenant.

De opdrachten van de BWR worden in de convenant (2011-2015) als volgt omschreven:

- Realiseren van 'regionaal overleg en regionale samenwerking';
- Realiseren van het lokaal en zonaal welzijnsoverleg en netwerkontwikkeling in het kader van het lokaal sociaal beleid;
- Organiseren van introductie- en vormingsactiviteiten;
- Organiseren en begeleiden van diverse sectorale en intersectorale overlegplatforms;
- Formuleren van voorstellen, het geven van signalen met betrekking tot welzijnsmateries aan beleidsinstanties en andere organisaties;

- Realiseren van een werking die zich inzet voor meer welzijn voor maatschappelijk kwetsbare groepen;
- (Mee) realiseren van de brugfunctie met belendende sectoren, in het bijzonder gezondheid;
- Uitbouwen van een informatie- en documentatiefunctie;
- Bijdragen tot positieve profilering van het welzijnsaanbod;
- Overleg met VGC op vlak van beleidsvoorbereiding, -uitvoering en -evaluatie.

Verdere uitwerking van de convenantopdrachten in 2015 en voorbereiding nieuwe convenant

Voor **2015** worden de onderstaande lijnen opgevolgd:

- In kader van de **uitwerking van een nieuwe ondersteuningsstructuur** zal met de initiatiefnemers een traject gestart worden waarbij de noden van ondersteuning vanuit verschillende invalshoeken zal worden bevestigd. Dit traject zal een jaar in beslag nemen. De communicatie over de resultaten wordt voorzien in een communicatiemoment tegen ten laatste december 2015. De resultaten zullen meegenomen worden in de voorbereiding van de bespreking van de convenant met de VGC.
- **Inzetten op procesbegeleiding:** partners samenbrengen, op beleidsontwikkelingen inspelen en met betrokken actoren een vertaalslag maken naar de praktijk door concepten en voorstellen uit te werken:
 - Lokale dienstencentra - wonen en zorg: ondersteuning van de lokale dienstencentra
 - Personen met een beperking: verdere vertaalslag van het Vlaams en VGC- beleid t.a.v. personen met een beperking in Brussel;
 - Met LSB wordt gewerkt aan een territoriaal dekkend en zonaal gespreid kwalitatief en toegankelijk welzijnsaanbod. . Binnen de werkingen van de BWR wordt actief bijgedragen aan de realisatie van de versterking van de netwerken door overleg en afstemming met de lokale en bovenlokale besturen. Er wordt gestreefd om de lokaal verankerde geïntegreerde wijkwerkingen, de gemeenschapscentra, lokale dienstencentra, de gemeentelijke en de OCMW-diensten en de andere lokale hulp- en dienstverlening zoveel mogelijk te betrekken.
- **Inzetten op ondersteuning:** organisaties in het werkveld ondersteunen bij de uitbouw van een kwaliteitsvolle werking en positionering in de Brusselse context, onder meer via:
 - Brussels Regionaal Overleg Gehandicaptenzorg (BROG);
 - Brusselse ondersteuning dienstencentra (BOD);
 - Ondersteuning organisaties actief met het thema armoede en sociale uitsluiting;(Inclusief Brussel)
 - Ondersteuning regio-overleg thuislozen Brussel (ROTB);
 - Ondersteunen van zelforganisaties die de brug bouwen tussen de reguliere sector;
 - Ondersteuning van lokale netwerken voor meer duurzame samenwerking.
- **Inzetten op vorming en reflectie:**
 - Organiseren van diverse vormingsactiviteiten en studiemomenten op vraag en op maat.
- **Inzetten op informatie ontsluiting:**
 - Jaarlijkse heruitgave Brussels zakboekje;
 - Website, Nieuwsbrief en tijdschrift Brussels Welzijnsnieuws;
 - Beheer, ontwikkeling en samenwerking m.b.t. databanken o.a. de Sociale Kaart, Zorgzoeker en Sociaal Brussel online

- Vormingen sociale GPS;
- Vormingen op maat;
- Project 'wegwijs - in uw buurt - in welzijn en gezondheid'

Basis financiering

Voor de uitvoering van de taken kunnen we rekenen op een structurele enveloppefinanciering. Dit bedrag is samengesteld uit de vroegere convenantmiddelen Welzijn, aangevuld met Stedenfondsmiddelen voor de ondersteuning van de lokale dienstencentra. Bijkomende werkmiddelen zijn mogelijk via projectfinanciering.

Bestuur en personeel

In 2014 werd via een procesbegeleiding met Toolbox de BWR op weg geholpen om onze visie en missie verder te concretiseren met een blik op de toekomst. De raad van bestuur besloot bij afronding van dit proces een nieuwe ondersteuningsstructuur, in samenwerking met partnerorganisaties met focus op welzijn en gezondheid, uit te werken. Op dit ogenblik zijn de gesprekken gestart met mogelijke partners. Het streefdoel is tegen eind 2015 te komen tot een gedragen voorstel in een strategisch meerjarenplan.

LEDEN VAN DE RAAD VAN BESTUUR:

Koen Van den Abeele	voorzitter	Directeur Damiaanstichting
Greet Callaerts	bestuurslid	Coördinator Centrum Ambulante Diensten
Harry Parys	bestuurslid	Directeur Studiegebied Sociaal- Agogisch Werk Odisee - Campus Brussel
Johan Martens	bestuurslid	Expert SLO
Piet Ketele	bestuurslid	Directeur KI Woluwe OC
Relinde Raeymaekers	Bestuurslid	Expert LDC
Véronique Peters	waarnemend lid VGC- kabinet	Medewerker - Vlaamse Gemeenschapscommissie Staatssecretariaat Welzijn, Gezondheid, Gezin en Gelijkekansenbeleid
Luc Dekeyser	waarnemend lid VGC- administratie	Algemeen Directeur Algemene directie Welzijn, gezondheid en gezin

PERSONEELSINZET 2015

Directie

Jan Hertecant

Directeur – 1 VTE

Tel. 02 413 01 43 - E-mail jan.hertecant@bwr.be

Administratieve en logistieke cel

An Keymolen

Administratief medewerker – secretariaat - 0.8 VTE

Tel. 02 413 01 44 - E-mail an.keymolen@bwr.be

(tot 09/03/2015)

Johan Pletincx

Stafmedewerker Boekhouding - 0.1 VTE

Tel. 02 413 01 43 - E-mail johan.pletincx@bwr.be

Meysam Ghassemi

Administratief medewerker – systeembeheer en lay-out - 0.5 VTE

Tel. 02 413 01 41 - E-mail meysam.ghassemi@bwr.be

Vacature

Administratief medewerker - secretariaat - * VTE

Tel. 02 413 01 40 E-mail *@bwr.be

Inhoudelijke medewerkers

Chris Blockerije

Beleidsmedewerker BROG (Brussels Regionaal Overleg gehandicaptenzorg) - 1 VTE

Tel. 02 413 01 47 - E-mail chris.blockerije@bwr.be

(tot 30/4/2015)

Els Nolf

Beleidsmedewerker Interculturalisering - 0.8 VTE

Tel. 02 413 01 48 - E-mail els.nolf@bwr.be

Freddy Carremans

Beleidsmedewerker informatie, communicatie en vormingen – 1 VTE

Tel. 02 413 01 45 - E-mail freddy.carremans@bwr.be

Laura Gruyaert

Educatief medewerker - Vorming en informatiebeheer - 1 VTE

Tel 02 02 413 01 42 - E-mail laura.gruyaert@bwr.be

Nicole Mondelaers

Beleidsmedewerker sociale uitsluiting - 1VTE

Tel. 02 413 01 58 - E-mail nicole.mondelaers@bwr.be

Sita Vreeling

Stafmedewerker Communicatie – 1 VTE
Tel. 02 413 01 53 - E-mail sita.vreeling@bwr.be

Sjoert Holtackers

Stafmedewerker BROG - Sectorfacilitator personen met een beperking - 1 VTE
(tot 30/4/2015 nadien functie beleidsmedewerker BROG)
Tel. 02 413 01 46 - E-mail sjoert.holtackers@bwr.be

Stijn Moons

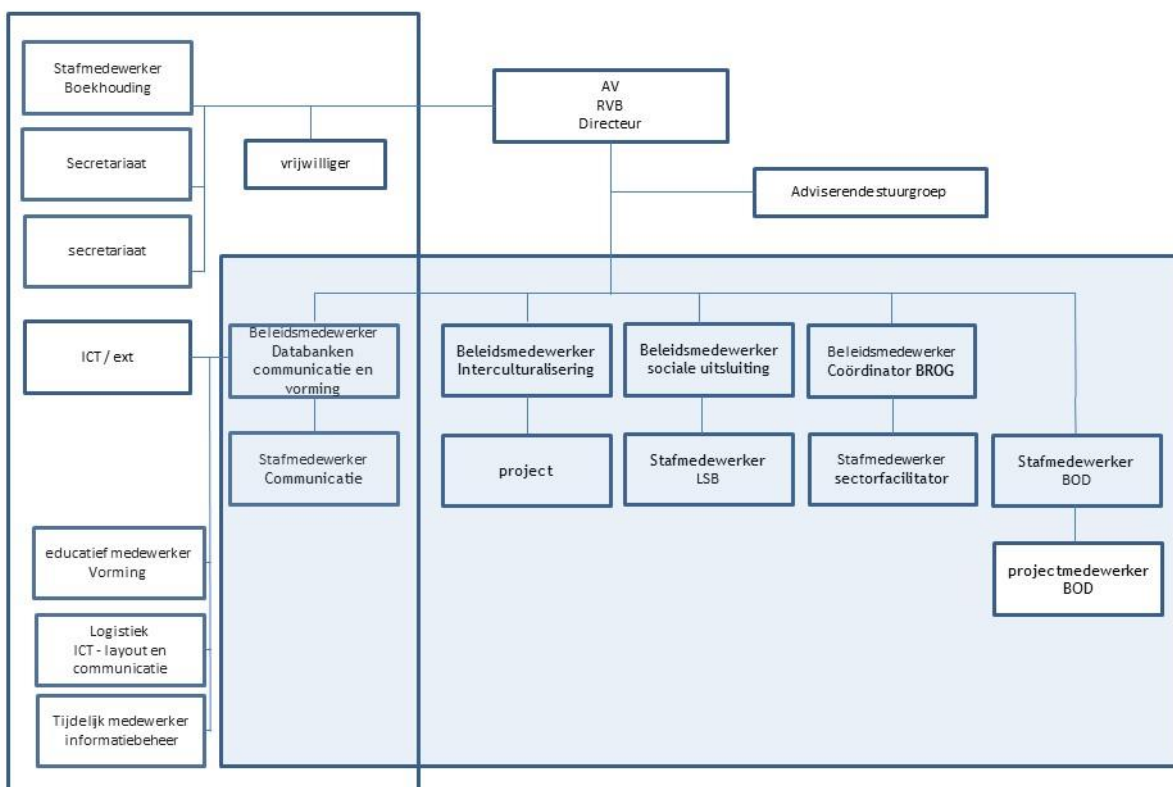
Stafmedewerker BOD (Brusselse ondersteuning lokale dienstencentra) - 1 VTE
Tel. 02 413 01 56 - E-mail stijn.moons@bwr.be

Harm Deleu

Stafmedewerker lokaal sociaal beleid- 1 VTE
Tel. 02 413 01 54 - E-mail harm.deleu@bwr.be

Organigram Brusselse welzijns- en gezondheidsraad

Versie juni 2014





Inhoudelijk actieplan

LEESWIJZER

Ons actieplan is inhoudelijk opgedeeld in 3 luiken:

- **Deel 1. 'sectorale ondersteuning'** omschrijft de werking en activiteiten die betrekking hebben op opvolging van beleid in en ondersteuning van specifieke welzijnssectoren m.n. de lokale dienstencentra, de gehandicaptensector en de armoede- en thuislozensector.
- **Deel 2. 'intersectorale acties'** beschrijft de samenwerkingsverbanden die we vanuit de BWR opzetten en ondersteunen tussen twee of meer sectoren of sectorale werkingen.
- **Deel 3. 'transversale werking'** omschrijft de acties die betrekking hebben op het brede werkveld en niet sector gebonden thematieken zoals lokaal sociaal beleid, toegankelijkheid, interculturalisering en sociale uitsluiting. Ook het brede vormingsaanbod en informatieluik zijn in dit deel opgenomen.

Voor elke actie of werking wordt aangegeven:

- Een algemene **omschrijving** van de werking of actiepunten
- De **doelstelling** van de actie en welke **rol** de BWR hierin opneemt
- Het **beoogde resultaat**
- De kadering in de **algemene doelstellingen** van de BWR
- De link met de **opdrachten** van de **convenant** met de **VGC**
- De ingezette (personeels)**middelen**
- De samenwerkende **partners**

SECTORALE ONDERSTEUNING

PERSONEN MET EEN BEPERKING

*Chris Blockerije, Beleidsmedewerker personen met een beperking (BROG)
Sjoert Holtackers, Sectorfacilitator personen met een beperking*

Inleiding

De BWR organiseert en ondersteunt reeds jarenlang het overleg en de samenwerking in de sector voor personen met een beperking. Naast een beleidsmedewerker kon er, met extra VGC-projectsubsidies, vanaf 2007 ook een sectorfacilitator ingeschakeld worden. Deze medewerker kreeg opeenvolgend de opdracht om de zorgproblematiek van de doelgroep in kaart te brengen (wat resulteerde in een onderzoeksrapport), sector overstijgende samenwerkingsprojecten uit te werken en de Brusselse partners te ondersteunen bij het implementeren van vernieuwende opdrachten in het kader van het Vlaamse ondersteuningsbeleid.

Daar de huidige beleidsmedewerker eind april 2015 met vervroegd pensioen gaat, werd eerder met de VGC en de BROG-partners afgesproken dat de sectorfacilitator dan de functie en taken van de beleidsmedewerker opneemt en het project sectorfacilitator op dat ogenblik wordt stopgezet. Vermits de ondersteuning van de sector naar één personeelsfunctie wordt teruggebracht, zullen bijgevolg in het voorjaar een aantal opdrachten moeten ingeperkt of afgebouwd worden.

Brussels Regionaal Overleg Gehandicaptenzorg (BROG)

Omschrijving

De werking en uitbouw van zorg en ondersteuning voor personen met een beperking in de Vlaamse Gemeenschap is formeel bepaald en vastgelegd in het Besluit zorgregie van de Vlaamse Regering van 17 maart 2006.

In elke provincie is er één Regionaal Overlegnetwerk Gehandicaptenzorg (ROG), bestaande uit vertegenwoordigers van de voorzieningen, gebruikers, verwijzers en het beleid. Voor Vlaams-Brabant en Brussel is er één ROG, waarvoor de VGC een overeenkomst afgesloten heeft met het Vlaams Agentschap voor Personen met een Handicap (VAPH) en de provincie Vlaams-Brabant. De ROG's zijn collectief verantwoordelijk voor het uitwerken en uitvoeren van de processen van het zorgregiebesluit en opdrachten die kaderen in het Zorgvernieuwingsplan 'Perspectief 2020': nieuw ondersteuningsbeleid voor personen met een handicap. Met de invoering van de Persoonsvolgende Financiering (decreet 25 april 2014) wordt tevens een nieuwe manier gecreëerd om de zorg te betalen en het ondersteuningssysteem vraaggestuurd te organiseren. Om dit uitvoerbaar te maken, moeten de voorzieningen op dit moment een stevig veranderingstraject doorlopen. Bovendien wordt een bijsturing van de zorgregie, alsook de rol van de ROG's, uitgetekend. De opdrachten en concrete taken van het ROG in dit proces worden neergeschreven in de betreffende omzendbrieven van het VAPH.

Het BROG, sectoraal overlegplatform binnen de BWR, is het representatief overleg- en samenwerkingsorgaan van de Nederlandstalige organisaties voor zorg en ondersteuning voor personen met een beperking in Brussel. Het BROG is formeel vertegenwoordigd in het ROG Vlaams-Brabant en Brussel; dit vanuit de geleding 'zorgaanbieders'. Het BROG heeft een mandaat in de ROG-stuurgroep en is vertegenwoordigd in de verschillende ROG-werkgroepen. Het BROG zorgt voor de uitvoering van de ROG-opdrachten binnen Brussel. Daarnaast worden er vanuit het BROG een aantal specifieke 'Brusselse'

acties opgezet, initiatieven genomen die inspelen op de geëigende grootstedelijke problematiek waarmee de sector en de doelgroep van personen met een beperking in Brussel te maken hebben.

De organisatie- en werkingsstructuur van het BROG is vastgelegd in een 'afsprakenregeling' met de BROG-partners. Het BROG werkt tevens nauw samen met partners uit andere sectoren (CAW, gezinszorg, Kind en Gezin, woonzorg, ...) waarmee het intersectorale samenwerkingsverbanden, zorgvernieuwendende projecten opzet.

De BWR stelt een beleidsmedewerker ter beschikking van het BROG om dit proces aan te sturen en te begeleiden. De beleidsmedewerker is ook namens de VGC gemandateerd in het ROG Vlaams-Brabant/Brussel en zorgt voor de vertaalslag naar het BROG en vice versa.

Doelstellingen

- **Overleg, samenwerking, zorgafstemming en zorguitbreiding realiseren binnen de sector personen met een beperking in Brussel.**
 - Belangenbehartiging van de Nederlandstalige sector voor personen met een beperking in Brussel (dit impliceert zowel de toepassing van de Vlaamse regelgeving in Brussel als het verdedigen, bewaken van de Brusselse belangen in het kader van de ROG-structuur en de invulling van de zorgregie binnen Vlaams-Brabant en Brussel);
 - Ondersteunen van het werkveld bij het opzetten van initiatieven, projecten die inspelen op specifieke noden, problemen van de doelgroep en dienaangaande intersectorale samenwerking bevorderen.

Acties

- **Eigen acties**
 - Organisatie, omkadering en aansturing BROG-stuurgroep: komt 8 keer per jaar samen;
 - Opdrachten: o.a. informatie doorgeven, standpunten en adviezen meegeven aan de gemandateerde vertegenwoordigers binnen de diverse ROG-structuren, ontwikkelen van een visie rond zorgvernieuwing en de uitbouw van de zorg en ondersteuning voor personen met een beperking in Brussel, mobiliseren van overleg met partners uit andere sectoren met het oog op afstemming en samenwerking, voorbereiden en uitwerken van adviezen/standpunten, ...;
 - De stuurgroep volgt ook de werking op van DOP (Dienst Ondersteuningsplan) - regioteam Brussel - BRAP evenals het project van de intersectorale netwerker (voormalige bruggenbouwer thuislozenzorg), die sinds 2014 binnen de BWR gehuisvest is;
 - Organisatie en omkadering BROG-Plenaire Vergadering (alle BROG-leden): komt 4 keer per jaar samen;
 - Opdrachten: o.a. informatie-uitwisseling en afstemming, adviesverlening omtrent VAPH-materies/niet-VAPH materies. Daarnaast komt elke vergadering één specifiek thema/domein aan bod waarop externe partners (ook uit andere sectoren) uitgenodigd worden;
 - Vertegenwoordiging BROG in de ROG-stuurgroep Vlaams-Brabant en Brussel: maandelijks;
 - Vertegenwoordiging ROG-werkgroep afstemming en planning: maandelijks;
 - Mee aansturen en opvolgen van samenwerkingsverbanden, projecten die vanuit het BROG zijn opgezet: lid van de stuurgroep ZONAR (samenwerkingsproject met Brusselse woonzorgcentra) en het Brussels samenwerkingsverband Rechtstreeks Toegankelijke Hulp - RTH (zie ook onder project sectorfacilitator).

- **BROG-partnerschap, externe vertegenwoordiging**

- Zorginnovatieproject Het BuurtPensioen: de BWR-beleidsmedewerker zetelt voor het BROG in de stuurgroep van dit pilootproject opgezet vanuit het Kenniscentrum Woonzorg Brussel en gesubsidieerd in het kader van de Sociale Innovatie 2013 - voormalig Vlaams minister Lieten. Op dit moment is het niet duidelijk of dit project in 2015 nog verder wordt gefinancierd en welke organisatiestructuur hiervoor wordt uitgetekend;

- Brusselse programmatiestudie rond de doelgroepen personen met een beperking en mensen met een psychische problematiek/psychische stoornis.

Momenteel worden er vanuit het Kenniscentrum Woonzorg Brussel samen met de VUB verkennende gesprekken gevoerd met een aantal sleutelfiguren uit beide sectoren. Hierbij wordt voortgebouwd op de inzichten van de Staten-Generaal Woonzorg Brussel en de Programmatie-studie Brussel (onderzoek naar het opzetten van de programmatie inzake structuren voor het thuis houden en huisvesten van ouderen). Het is de bedoeling om hiervoor een subsidieaanvraag in te dienen (Vlaamse Gemeenschap - Departement onderzoek en ontwikkeling). Het is nog niet duidelijk wat de opdracht van het BROG, alsook de rol, concrete taken van de BROG-beleidsmedewerker hierin zullen zijn;

- Deelname aan het Woonzorgoverleg georganiseerd vanuit het Kenniscentrum Woonzorg Brussel.

Doelstelling

Mobiliseren en ondersteunen van de sector en andere betrokken actoren in Brussel om maximaal te kunnen inspelen op het nieuwe ondersteuningsbeleid voor personen met een beperking.

Acties

- **Ondersteuning van de werkgroep RTH**

Personen met een vermoeden van een handicap kunnen sinds korte tijd zorg en ondersteuning ontvangen via Rechtstreeks Toegankelijke Hulp (RTH). Het VAPH biedt (beperkt) handicapspecifieke eerstelijns hulp aan om zo de zelfredzaamheid van personen met een beperking en gezinnen maximaal te ondersteunen en tegelijk onnodige vragen naar duurdere zorgvormen te vermijden.

In Brussel wordt RTH aangeboden in het kader van een samenwerkingsverband tussen VAPH-erkende voorzieningen met Begeleid Wonen Brussel als penhouder. De partners werken hiervoor nauw samen met de Dienst Ondersteuningsplan en het Brussels Aanmeldingspunt voor Personen met een handicap. Via deze samenwerking kan er soepel ingespeeld worden op de verschillende vragen die zich aandienen.

- De sectorfacilitator ondersteunt de RTH-werkgroep van het BROG, staat in voor de verslaggeving en rapporteert periodiek aan de ROG werkgroep Afstemming en Planning;
- De sectorfacilitator beheert het online registratiedocument voor Brussel en maakt cijfermatige analyses, op basis waarvan de aanpak kan bijgestuurd worden.

De opdrachten binnen het samenwerkingsverband RTH Brussel worden, bij de stopzetting van het project sectorfacilitator, verder opgenomen door de nieuwe beleidsmedewerker.

- **Bekendmaking hulpverleningsaanbod/sensibilisering welzijnssector**

De sectorfacilitator zet in op de bekendmaking van het hulpverleningsaanbod en nieuwe ontwikkelingen in de sector personen met een beperking bij partners uit de reguliere sector.

- De sectorfacilitator organiseert met de Dienst OndersteuningsPlan, het CAW Brussel, Begeleid Werken MAGDA en Begeleid Wonen Brussel een bekendmakingsreeks naar leerkrachten en leerlingen van de Brusselse BuSO scholen. Met deze bekendmaking willen ze schoolverlaters wegwijs maken in hun laagdrempelig (handicapspecifiek) welzijnsaanbod. De bekendmaking gebeurt via casusbesprekingen, budgetbeheerspelletjes en groepsgesprekken; om zo de leerlingen actief te laten ervaren wat deze diensten voor hen kunnen betekenen na hun afstuderen. In het najaar van 2014 wordt een vormingsreeks georganiseerd samen met BuSO Zaveldal. Na evaluatie worden in 2015 nog bekendmakingsreeksen gepland binnen Kasterlinden, K.I. Woluwe en de Cardijnschool;
- De sectorfacilitator bereidt met de Dienst OndersteuningsPlan Brussel een informatiereeks voor, gericht naar de Brusselse Nederlandstalige Huisartsen.

Chris Blockerije, Beleidsmedewerker personen met een handicap (BROG)
Sjoert Holtackers, Sectorfacilitator personen met een handicap

Omschrijving

Op 23 april 2014 werd het 'Decreet houdende de werk- en zorgtrajecten' goedgekeurd. Het decreet creëert een kader voor samenwerkingen tussen organisaties van de beleidsdomeinen Werk en Welzijn om personen, voor wie betaalde beroepsarbeid tijdelijk niet mogelijk is, via werk- en zorgtrajecten te begeleiden naar zinvolle arbeidsmatige dagbesteding. Deze begeleiding - op maat van de cliënt - moet zo veel mogelijk leiden tot maximale maatschappelijke participatie en, waar kan, naar betaalde arbeid.

Dit Vlaamse decreet impliceert zowel gewest- als gemeenschapsbevoegdheden, waardoor de toepasbaarheid in Brussel niet vanzelfsprekend is. Oorspronkelijk was voorzien om in het decreet een specifieke "Brusselparagraaf" op te nemen maar dit laatste is, na advies van de Raad van State, niet weerhouden.

Desondanks ervaren de Brusselse partners binnen het domein werk en welzijn een duidelijke nood aan samenwerking om ook in het Brusselse gewest de gepaste omkadering aan te bieden aan deze doelgroep (met een te grote afstand tot de arbeidsmarkt) om via het reguliere aanbod geactiveerd te worden).

Om aan deze nood een gepast antwoord te bieden kwamen Tracé Brussel, Atelier Groot Eiland, De Werklijn, CAD, Groep Intro en Hobo reeds samen binnen de werkgroep Arbeidszorg Brussel. Na de goedkeuring van het decreet heeft de huidige werkgroep besloten om dit overleg uit te breiden met partners uit het welzijnswerk en de groep te hervormen tot werkgroep Werk en Welzijn. In die hoedanigheid is aan de BWR gevraagd om aan deze werkgroep deel te nemen en partners uit de Brusselse welzijnssector te zoeken om mee een Brusselse invulling van het decreet te helpen uitwerken.

Acties

In maart 2015 is er een eerste bijeenkomst van de werkgroep gepland. Het doel van deze bijeenkomst is om de deelnemende organisaties uit het domein Werk & Welzijn met elkaar te laten kennismaken. Vervolgens zal er op basis van deze kennismaking worden nagedacht over mogelijke vormen van samenwerking.

Personeelsinzet en middelen

- Beleidsmedewerker BROG en stafmedewerker BROG (project sectorfacilitator) tot en met 31/04/2015. Nadien moet verder bekeken worden welke BWR-medewerker dit verder gaat opvolgen.
- Bij het uitschrijven van het jaaractieplan 2015 was de werkgroep nog niet samengekomen waardoor ook de rol en gevraagde inbreng van de BWR nog niet duidelijk uitgewerkt zijn.

Algemene doelstellingen BWR

- DS 1. Detecteren: de vinger aan de pols houden en inspelen op ontwikkelingen en noden
- DS 2. Adviseren: signaal- en adviesfunctie naar het werkveld en beleid
- DS 3. Initiëren: stimuleren, initiëren van thema's bij organisaties en sectoren
- DS 4. De BWR informeert

Conventie-opdrachten VGC

- Realiseren van regionaal overleg en regionale samenwerking;
- Organiseren en begeleiden van sectoraal en intersectoraal overleg;
- Formuleren van voorstellen, signalering m.b.t. welzijnsmateries aan beleidsinstanties en andere organisaties;
- Brugfunctie tussen welzijn en andere sectoren;
- Overleg met VGC op vlak van beleidsvoorbereiding, - uitvoering en - evaluatie.

Personeelsinzet en middelen

- Beleidsmedewerker personen met een beperking (conventie);
- Stafmedewerker - sectorfacilitator personen met een beperking (VGC-projectsubsidies tot 30 april 2015).

Partners

- BROG-partners en ROG-partners: voorzieningen, gebruikers, verwijzers en beleid (respectievelijk op Brussels en provinciaal niveau);
- Partners uit belendende sectoren met het oog op intersectorale samenwerking (CAW's, thuiszorg, Kind en Gezin, arbeid en tewerkstelling, woonzorgvoorzieningen en het Kenniscentrum woonzorg Brussel, thuislozenzorg, ...);
- Verwijzers uit de brede eerstelijnszorg in functie van bekendmaking aanbod, doorverwijzing en instroom doelgroep.

BRUSSELSE ONDERSTEUNING DIENSTENCENTRA (BOD)

Stijn Moons, Stafmedewerker Brusselse Ondersteuning Dienstencentra (BOD)

Jan Hertecant, directeur

Inleiding

Het algemeen te bereiken resultaat m.b.t. de periode 1 januari 2015 tot en met 31 december 2015 baseert de BWR zich op het addendum (dat van kracht ging op 1 januari 2014) bij het convenant die de BWR afsloot met de VGC beschreven als volgt:

Ondersteunen van de lokale dienstencentra bij de realisatie van de erkennings- en subsidiëeringsvoorwaarden in het kader van het “Woonzorgdecreet” van de Vlaamse overheid en in het kader van het “Reglement voor de subsidiëring van de lokale dienstencentra” in uitvoering van de VGC-Verordening Welzijn.” (zie overeenkomst opgenomen in het collegebesluit van 27/02/2014).

Omschrijving

De BOD overlegstructuur bestaat uit de aansturingscel en het werkoverleg. Voor alle actiepunten wordt een afweging gemaakt in welke mate de stafmedewerker zelf actie onderneemt of actief betrokken wordt, in functie van zijn inzetbaarheid. Een continu aftoetsen met de lokale dienstencentra blijft continu nodig. De BOD werking voert opdrachten uit die in de beleidsovereenkomst stedenfonds III voor de periode 2014-2019 werden voorzien. In de operationele doelstelling 4.1 worden de volgende prestaties voorzien: “De VGC begeleidt en ondersteunt de uitbouw van lokale dienstencentra als laagdrempelige (informatie)knooppunten voor lokale zorgnetwerken, met als doel de zelfredzaamheid en het sociale netwerk van de gebruikers te versterken. Hierbij gaat bijzondere aandacht naar het uitbouwen van (lokale) samenwerkingsverbanden en de toegankelijkheid van het zorgaanbod voor maatschappelijk kwetsbare doelgroepen in aandachtswijken”.

Doelstellingen

Via de organisatie van het overleg met de lokale dienstencentra stimuleert BOD de samenwerking. BOD doet aan informatie-uitwisseling, afstemming en adviesverlening. Hiernaast wordt individuele ondersteuning aangeboden aan centrumleiders, met extra aandacht voor de nieuwe centrumleiders. Extern overleg wordt opgevolgd om de samenwerking met partners te versterken. In die samenwerkingen zorgt BOD voor het faciliteren van de implementatie van ondersteuningsprojecten door deze bespreekbaar te maken binnen het werkoverleg.

Acties

Voor 2015 stelt de VGC volgende resultaten voorop:

- Organisatie, omkadering en aansturing van het overleg met de centrumleiders;
- Opvolging en praktische ondersteuning van de nog niet door de Vlaamse Gemeenschap erkende lokale dienstencentra bij het traject naar erkenning binnen het woonzorgdecreet en het realiseren van de opdrachten zoals opgenomen in het reglement lokale dienstencentra van de VGC.
- Praktische ondersteuning van de door de Vlaamse Gemeenschap erkende lokale dienstencentra bij het realiseren van de erkenningsvoorwaarden voorop gesteld in het woonzorgdecreet en het reglement lokale dienstencentra van de VGC.
- Bevorderen van de informatiedoorstroom en –uitwisseling tussen de verschillende lokale dienstencentra op basis van gedetecteerde noden en het informeren over ontwikkelingen binnen de ouderenzorg.

- Medewerking verlenen aan de introductie en implementatie van acties in het kader van het extern ondersteuningsaanbod van de VGC en projecten die aansluiten bij de opdrachten van de LDC.

Meetindicatoren:

- Rapportage van de acties ondernomen tot het behalen van de voorop gestelde resultaten.

Beoogd resultaat

Een kwaliteitsvolle ondersteuning bieden aan de lokale dienstencentra zodat deze voldoen aan de verwachtingen aan de doelstellingen van het beleid en aan de verwachtingen van de doelgroep waar de centra voor werken.

Algemene doelstelling BWR

- DS 1. Detecteren: bevraging noden, opvolging ontwikkelingen op beleidsniveau en in het werkveld
- DS 2. Adviseren: formuleren voorstellen en concepten, begeleiding bij implementatie van deze concepten
- DS 3. Initiëren: stimuleren visieontwikkeling en introductie van nieuwe thema's en methodieken
- DS 4. Informeren: ondersteunen bekendmaking aanbod en informatie-uitwisseling

Convenant-opdrachten VGC en SF III

- Realiseren van regionaal overleg en regionale samenwerking;
- Organiseren van sectoraal en intersectoraal overleg;
- Formuleren van voorstellen, signalering met betrekking tot welzijnsmateries aan beleidsinstanties.

Personeelsinzet en financiering (onder voorbehoud middelen SFIII)

- 1 VTE Stafmedewerker BOD (SFIII);
- ICT-medewerker registratie BOD (SFIII)

Partners

- BOT;
- Brussels Ouderenplatform (BOp)
- Foyer vzw
- Het Punt;
- Huis van het Nederlands
- Luisterpunt
- Kenniscentrum Woonzorg Brussel;
- Lokale dienstencentra;
- Partners lokaal sociaal beleid;
- Steunpunt woningaanpassing;
- Vlaamse Vereniging Dienstencentra (VVDC).

INTERSECTORALE SAMENWERKING

Jan Hertecant, directeur

Bruggen leggen tussen sectoren

De BWR legt bruggen tussen verschillende sectoren; gezondheid, onderwijs, cultuur en tewerkstelling.

GEZONDHEID

Omschrijving

De nauwe relatie en soms vage grens tussen welzijn en gezondheid zijn een gegeven waar we als BWR willen op inspelen door de interactie tussen beiden te bewaken. De BWR is, sinds de oprichting van het Huis voor Gezondheid in 2010, actief betrokken bij een aantal activiteiten.

De BWR onderhoudt de brug tussen welzijns- en gezondheidspartners juist omdat er zoveel thema's rond welzijn en gezondheid raakvlakken hebben.

Partnerschap en gezamenlijke acties

- Thematische samenwerking met het Huis voor Gezondheid;
- **Het Platform Welzijn en Gezondheid** wordt verder ontplooid. De Sociale Kaart en Zorgzoeker, twee projecten waar de BWR actief in is, zijn samengebracht in het platform. Ook de ontsluiting van gegevens van gezondheidsverstrekkers in het Brussels Zakboekje wordt continu op punt gesteld en geactualiseerd;
- **Het tijdschrift Brussels Welzijnsnieuws van de BWR** biedt nieuws en informatie aan over de brede welzijns- en gezondheidssector; uitbreiding van de redactieraad wordt voorzien met partners uit het werkveld;
- **Informatie-uitwisseling** voor de websites;
- **Lokaal Overleg Gezondheid (LOG):** In 2014 is het Huis voor Gezondheid (HVG) gestart met het pilootproject Lokaal Overleg Gezondheid. Zij willen met dit project de zorgverleners ondersteunen en het lokaal netwerk versterken. De BWR, BOT en het Kenniscentrum Woonzorg werden betrokken bij dit project bij de opstartfase in 2014. Dit wordt in de toekomst verder mee opgevolgd door de BWR zodat er een goede afstemming is tussen lokale welzijns- en gezondheidsactoren.
- **Wegwijs - in uw buurt - in welzijn en gezondheid:** BWR coördineert samen met het Huis voor Gezondheid 'wegwijs - in uw buurt - in welzijn en gezondheid'. In 2015 zullen opnieuw 4 ankerpunten een lokale welzijns- en gezondheidsbeurs organiseren;
- **Gezondheidsmeeting 2015:** De BWR is partner in de jaarlijkse gezondheidsmeeting georganiseerd door het Huis voor Gezondheid. Met dit initiatief worden actoren uit de beide sectoren met elkaar in contact gebracht met het oog op uitwisseling, netwerkvorming en kruisbestuiving. Op 19 maart 2015 is het thema 'chronische zorg'. De BWR is verantwoordelijk voor de inhoudelijk uitwerking en voorbereiding van 1 workshop over *outreach* en mobiel onthaal;
- **Nieuwsbrief zorgzoeker:** Tussen Het Huis voor gezondheid en de BWR werd een overeenkomst afgesloten om de Brusselse gezondheidssector te informeren over welzijnsthema's. Op vraag van het Huis voor gezondheid wordt maximaal 4x/jaar door de BWR tekst- en eventueel beeldmateriaal aangeleverd;
- **Opvolging zorgknooppuntoverleg:** Vanuit insteek welzijn en netwerking;

- **Opvolging project buurtzorg:** Vanuit oogpunt zorgvernieuwing en ondersteuning LDC; zie ook aanvraag EFRO
- **Onderzoek naar mogelijke gezamenlijke acties met het LOGO Brussel.**

Partners

- Brussels Overleg Thuiszorg;
- CGG Brussel;
- Foyer;
- Home-Info;
- Huis voor Gezondheid;
- Kenniscentrum Woonzorg Brussel;
- Logo Brussel;
- Mederi.

WELZIJN & CULTUUR

De BWR werkt ad hoc samen met Muntpunt om informatie over welzijn in Brussel te verspreiden. De acties worden vastgelegd in afspraak met partnerorganisaties en met Muntpunt.

Partners

- Muntpunt;
- Ad hoc partners uit de welzijnssector.

Algemene doelstelling BWR

- DS 1. Detecteren: bevraging van noden, opvolging ontwikkelingen op beleidsniveau en in het werkveld
- DS 2. Adviseren: formuleren van voorstellen en concepten
- DS 3. Initiëren: stimuleren van visieontwikkeling en introductie van nieuwe thema's en methodieken
- DS 4. Informeren: ondersteunen van bekendmaking welzijnsaanbod en informatie-uitwisseling

Convenant-opdracht VGC

- (Mee) realiseren van de brugfunctie met belendende sectoren;
- Transversale thema's en werking;
- Informeren.

Personeelsinzet en middelen

- Beleidsmedewerkers en stafmedewerkers (convenant).

TRANSVERSALE THEMA'S EN WERKING

SOCIALE UITSLUITING

Nicole Mondelaers, Beleidsmedewerker Sociale uitsluiting

Inleiding

De jaarlijkse toename van het aantal Brusselaars in een kwetsbare sociaaleconomische situatie gaat gepaard met een groeiende nood aan maatschappelijk werk en sociale begeleiding. De BWR ondersteunt de organisaties die zich tot deze kwetsbare hulpvragers richten door overleg, netwerking, uitwisseling van informatie en expertise of door zelf projecten op te starten naar aanleiding van signalen uit de praktijk.

De BWR organiseert in dat kader (inter)sectoraal overleg en acties ter ondersteuning van het werkveld via twee sporen die waar mogelijk samenkomen:

Ondersteuning Regio-overleg Thuislozenzorg Brussel (ROTB)

Omschrijving

Het Regio-Overleg Thuislozenzorg brengt, al bijna 20 jaar, de Nederlandkundige ambulante en residentiële diensten samen voor een 3-maandelijkse overleg over de Brusselse thuislozen- en verwante problematiek. Het Regio-Overleg is een informele ontmoetingsplaats voor organisaties om praktijkervaring uit te wisselen, projecten of werkinstrumenten voor te stellen of te reflecteren over thema's.

Thuisloosheid is een extreme vorm van armoede en sociale uitsluiting. Het Brussels Platform Armoede (BPA) en de verenigingen waar armen het woord nemen, de (sociale) huisvestingssector, geestelijke gezondheidszorg, zorg voor personen met een beperking en andere gelinkte sectoren worden permanent of ad hoc uitgenodigd om het intersectoraal netwerk te versterken. De inbedding van het Regio-Overleg Thuislozenzorg in de BWR faciliteert deze intersectorale uitwisseling en samenwerking.

De BWR-medewerker staat voor de ondersteuning van het overleg en de daaruit vloeiende acties. Zij legt linken tussen de thuislozensector en de bredere welzijnssector en stimuleert en neemt deel aan gezamenlijke acties. Daarnaast organiseert de medewerker de Week van de Brusselse thuislozenzorg. Zij werkt eveneens nauw samen met de Franstalige en bicommunautaire federaties en het Steunpunt thuislozenzorg, La Strada en CAW Brussel. De BWR-medewerker vertegenwoordigt het Regio-Overleg in het overkoepelende Stambica.

Doelstelling:

- Uitwisseling van informatie vanuit de sector en opvolging van beleidsontwikkelingen;
- Het voorstellen van (nieuwe) organisaties, initiatieven of projecten in de thuislozenzorg;
- Het stimuleren van samenwerking in de sector (o.a. Week van de Brusselse thuislozenzorg, Project thuislozenzorg-OCMW's);

- De BWR-medewerker vertegenwoordigt het Regio-Overleg Thuisloenzorg in het overkoepelend Brussels overleg en werkt nauw samen met de Franstalige en bicommunautaire federaties, CAW Brussel en het Steunpunt thuisloenzorg, La Strada.

Acties

- **Organiseren van de jaarlijkse 'Week van de Brusselse Thuisloenzorg'**

In samenwerking met de AMA, Bico-federatie, het CMDC. In 2015 is het Regio-Overleg aan de beurt als hoofdorganisator. Het thema wordt bepaald met de leden en vertrekt vanuit signalen vanuit het werkveld.

Het doel van de 'Week van de Brusselse Thuisloenzorg' is om via ontmoeting en uitwisseling van praktijkervaring de contacten te bevorderen tussen de Nederlandstalige, Franstalige en bicommunautaire thuislozenvoorzieningen maar ook om 'een brug te slaan' met verschillende sectoren die met hetzelfde publiek of met dezelfde problematiek worden geconfronteerd. Bijzonder aan dit project is dat de welzijnswerkers elkaar 'opzoeken' op de werkplek, in de voorziening, zodat ze elkaar persoonlijk leren kennen en er netwerking tot stand komt over de taalgrenzen en schotten tussen sectoren. De Week wordt afgesloten met een tweetalige studiedag.

Tijdens de Week van de Brusselse Thuisloenzorg openen een dertigtal organisaties hun deuren om tot 450 medewerkers uit een zestigtal organisaties te ontvangen. Voor de studiedag tellen we gemiddeld 130 inschrijvingen niet enkel uit de thuisloenzorg maar uit de brede Nederlandstalige, Franstalige en bicommunautaire welzijnssector.

- **Project 'Thuisloenzorg - OCMW's: Drempels tot sociale rechten wegwerken' 2011-2013**

Praktijkonderzoek met sociaal werkers uit de thuislozensector en 3 Brusselse OCMW's.

Het Verslagboek (september 2014) bevat een aantal concrete voorstellen vertrekkend van de dagelijkse praktijk van de sociaal werkers van de Brusselse OCMW's en thuisloenzorg. Het uitgangspunt daarbij is hoe de samenwerking te versterken op sleutelmomenten in het parcours van de hulpvrager. Heel wat vaststellingen overstijgen het niveau van de sociaal werker. Voor een coherente aanpak is samenwerking met de verschillende Brusselse overheden (lokaal, gemeenschappen en gewest) noodzakelijk.

In opvolging van de signalen van o.a. het praktijkonderzoek wil de BWR, net als in 2014, acties ondernemen die tegemoet komen aan de nood aan structureel lokaal overleg voor het versterken van het (intersectorale) netwerk tussen organisaties en lokale overheden maar ook voor het creëren van een laagdrempelig en nabij (preventief) vangnet voor kwetsbare personen.

Inclusief Brussel

Samen tegen sociale uitsluiting

Omschrijving

Inclusief Brussel (IB) is een samenwerkingsverband tussen Brusselse Welzijns- en gezondheidsRaad, CAW Brussel, Samenlevingsopbouw Brussel en Brussels Platform Armoede. Inclusief Brussel is gegroeid uit het Brucaw-overleg. Inclusief Brussel verwijst daarbij enerzijds naar Vlaanderen inclusief Brussel en anderzijds naar een Brussel voor alle Brusselaars.

Het gemeenschappelijke thema is sociale uitsluiting in Brussel: CAW Brussel via individuele hulpverlening en signaalfunctie, Samenlevingsopbouw Brussel via opbouwwerk, Brussels Platform Armoede (BPA) vanuit de mensen in armoede, Brusselse Welzijns- en gezondheidsRaad (BWR) vanuit de ondersteuningsopdracht van Nederlandstalige organisaties die zich inzetten voor meer welzijn voor maatschappelijk kwetsbare groepen.

De kernpartners verbinden zich om de problematiek van sociale uitsluiting onder de aandacht te brengen. Het thema sociale uitsluiting wordt daarbij vanuit 3 dimensies bekeken: de doelgroep, de organisaties en het beleid op korte en lange termijn.

Er wordt 2-maandelijks vergaderd. In functie van de uitwerking van bepaalde acties kan beslist worden de frequentie tijdelijk te verhogen en/of te werken met werkgroepen. Er wordt gekozen voor een wisselend voorzitterschap. Van september 2014 tot september 2015 neemt Samenlevingsopbouw Brussel het voorzitterschap waar.

De beleidsmedewerker Sociale uitsluiting neemt de rol van trekker op. De trekker wordt aangestuurd door de stuurgroep. In functie van een actie kan ad hoc gewerkt worden met werkgroepen en/of andere organisaties.

De trekker heeft als algemene opdracht het voorbereiden van de vergaderingen, opvolgen van de beslissingen en coördineren van de gezamenlijke acties waarvoor de partners de nodige medewerkers ter beschikking stellen.

Doelstelling:

Inclusief Brussel is een samenwerkingsverband met als doel het:

- Versterken van elkaars acties;
- Versterken van de onderlinge samenwerking;
- Organiseren van gezamenlijke acties.

Acties

- **Vermaatschappelijking van de zorg**

Het streefdoel is om jaarlijks minstens 1 gezamenlijke actie te organiseren om actuele welzijnsproblematieken en sociale uitsluiting in het bijzonder aan te pakken. Onderwerp en actie worden door de kernpartners bepaald. Er wordt echter gestreefd naar een samenwerking met de brede welzijnssector. Het thema voor 2015 is 'Vermaatschappelijking van de zorg'.

Vermaatschappelijking van de zorg introduceert en bestendigt een aantal fundamentele systeemwijzingen zoals een verschuiving van formele naar informele zorg, verschuiving in de

financiering van de zorg, verbreding van de eerstelijns hulp, weghalen van schotten tussen de verschillende vormen van hulp- en zorgaanbod. Het voornaamste principe van het zorgmodel vertrekt van de eigen kracht en netwerk van de hulpvrager, zijn mogelijkheden tot zelfzorg of mantelzorg, over steun in de thuisomgeving via vrijwilligers vooraleer een beroep te doen op de eerstelijns- en ambulante zorg/hulp die waar nodig doorverwijzen naar de gespecialiseerde residentiële diensten of zorg.

Vanuit de bezorgdheid voor de kwetsbare weinig zelfredzame burger wil Inclusief Brussel, Samen tegen sociale uitsluiting, in kaart brengen in welke mate de vermaatschappelijking van de zorg zoals bepaald door het beleid, zijn ingang vindt binnen de zeer diverse zorg- en welzijnssector. De aanpak en de impact is immers anders voor de ouderenzorg dan in de geestelijke gezondheidszorg, de zorg voor de mensen met een beperking en de jeugdhulp. Gezien de uitdagingen binnen het Brussels Gewest door het grote aantal complexe zorgvragen en de afwezigheid van draagkracht en/of sociaal netwerk bij een toenemend aantal burgers, lijkt een Brusseltoets aangewezen.

In het voorjaar 2015 worden de verschillende sectoren, professionele en vrijwilligersorganisaties, gebruikers en hun mantelzorgers bevestigd.

Het doel is driedig:

1. Wat is het profiel van de participerende hulp- of zorgvrager? En wat kunnen we hieruit leren voor de hulpvragers die niet hun weg vinden?
2. De verzamelde informatie wordt voorgesteld en besproken met het werkveld op een reflectiemoment in juni 2015. Welke toepassingen en instrumenten zijn een meerwaarde en hoe kunnen we valkuilen vermijden?
3. De bevindingen en aanbevelingen vanuit de bevestiging en het reflectiemoment worden in het najaar 2015 voorgesteld aan de beleidsmakers. Op welke manier kan de 'vermaatschappelijking van de zorg' het welzijn en de gezondheid van de Brusselaars versterken?

- **Samenwerking met de Conferentie van Vlaamse schepenen en OCMW-voorzitters**

Opvolging van de vraag tot samenwerking met de Conferentie van Vlaamse schepenen en OCMW-voorzitters om samen met de Conferentie een tweetal uitwisselingsmomenten te organiseren waarbij lokale mandatarissen de structuren, procedures en hun rol kunnen toelichten. Zij kunnen praktische tips geven om de samenwerking tussen de Brusselse gemeentebesturen, OCMW's en het Nederlandstalige werkveld te versterken. De organisaties beschikken, op hun beurt, over een schat aan informatie en ervaring die een antwoord kan bieden op de vragen en signalen waarmee de mandatarissen worden geconfronteerd.

De Conferentie die de lokale mandatarissen van alle politieke partijen verenigt, lijkt ons de aangewezen partner:

- Als toegangspoort tot de Brusselse gemeentebesturen en OCMW's;
- Om zicht te krijgen op de rol van de verschillende lokale mandaten: burgemeester, schepenen, schepenen van Vlaamse aangelegenheden, gemeenteraadslid, OCMW-voorzitter, OCMW-raadslid;
- Voor het respecteren van de diversiteit van de gemeenten bij de Brusselse structuren en lokale overheden.
- Vanuit de Conferentie werd, als besluit van het overleg van 18 juni 2014, aangegeven open te staan voor het initiatief.

BWR-doelstellingen

- DS 1. Detecteren: vinger aan de pols houden met ontwikkelingen binnen de sector
- DS 2. Adviseren: signaal- en adviesfunctie naar het werkveld en beleid

DS 3. Initiëren: stimuleren, ontwikkelen van een project met betrekking tot kwaliteitsverhoging en innovatie

DS 4. Informeren: bevorderen uitwisseling kennis, visie en praktijken

Conventie-opdrachten VGC

- Realiseren van regionaal overleg en regionale samenwerking;
- Realiseren van het lokaal en zonaal welzijnsoverleg en netwerkontwikkeling;
- Overleg en netwerkontwikkeling sociaal beleid;
- Formuleren van voorstellen, signalering m.b.t. welzijnsmateries aan beleidsinstanties en andere organisaties;
- Realiseren van een werking die zich inzet voor meer welzijn voor maatschappelijk kwetsbare groepen;
- Brugfunctie tussen welzijn en andere sectoren;
- Positieve profilering van het welzijnsaanbod.

Personeelsinzet en financiering

- Beleidsmedewerker sociale uitsluiting (convenant);
- Educatief medewerker Vorming (convenant).

Partners

- CAW Brussel - De Schutting (voorzitter Regio-Overleg Thuislozenzorg Brussel);
- Samenlevingsopbouw Brussel (voorzitter Inclusief Brussel);
- Nederlandstalige organisaties actief in de Brusselse thuislozenzorg;
- Bicommunautaire organisaties actief in de Brusselse thuislozenzorg;
- Bico-Federatie;
- Association des Maisons d' Accueil et de Services d'Aide aux Sans-Abri (AMA);
- Brussels Platform Armoede;
- CAW Brussel;
- Samenlevingsopbouw Brussel (voorzitter Inclusief Brussel);
- Conferentie van Vlaamse schepenen en OCMW-voorzitters;
- Nederlandstalige welzijnssector en belendende sectoren;
- Lokale overheden;
- Nederlandstalige welzijnssector en belendende sectoren.

Convenant-opdrachten VGC

- Realiseren van regionaal overleg en regionale samenwerking;
- Organiseren en begeleiden van sectorale overlegplatforms;
- Formuleren van voorstellen, signalering m.b.t. welzijnsmateries aan beleidsinstanties en andere organisaties;
- Realiseren van een werking die zich inzet voor meer welzijn voor maatschappelijk kwetsbare groepen.

INTERCULTURALISEREN

Els Nolf, Beleidsmedewerker Interculturalisering

Inleiding

Het **voorbijge jaar 2014** zetten we in op de brug tussen zelforganisaties en basiswerkingen en de welzijns en zorgsector. We deden dit op twee sporen:

- Ondersteunen acties interculturele ouderenzorg;
- Inzetten op de brug welzijn- zelforganisaties/basiswerkingen etnisch-culturele minderheden (ECM).

Op gebied van interculturele ouderenzorg stellen we een **dubbele tendens** vast: enerzijds is er een groeiende aandacht voor de thematiek rond cultuurgevoelige ouderenzorg (bv. ontwikkelingen Pigmentzorg). Anderzijds kunnen we op dit moment nog niet spreken van een doorbraak op het terrein van de zorginstellingen.

Bovendien spreken we van de **superdiverse samenleving**. Deze:

- Vergt van de sector een brede, generalistische, flexibele en participatieve visie op dienstverlening en zorg;
- Appeleert aan een gedeelde verantwoordelijkheid van welzijns- en zorginstellingen, van het middenveld, gebruiker en overheid;
- Dwingt organisaties en overheid om van een diversiteitsbeleid een permanente en structurele opdracht te maken, voorbij het projectmatige karakter dat interculturaliseren tot hier toe meestal had.

Verder is het thema interculturaliseren niet los te zien van andere BWR-opdrachten zoals **informatieverspreiding en sociale uitsluiting**. De informatie over de welzijnssector tot bij de meest kwetsbare burger brengen o.a. via zelforganisaties en basisgroepen is een cruciale stap in het werken aan toegankelijkheid.

Omschrijving

Ovallo (overlegplatform allochtone ouderen) komt niet meer als 'vergadering' samen, maar de BWR-medewerker functioneert als draaischrijf, aanspreekpunt en initiator van acties rond het thema 'interculturele ouderenzorg'.

Doelstellingen:

- Brug tussen etnisch-culturele minderheden (ECM) en zorgsector rond interculturele ouderenzorg:
 - Het perspectief van de oudere met migratie-achtergrond op de agenda van reguliere organisaties brengen en het urgentiebesef bij de sector te verhogen;
 - Informatie laten doorstromen vanuit de reguliere sector naar de zelforganisaties/basiswerkingen;
 - Organisaties in contact met elkaar brengen (draaischijffunctie).
- Initiëren en stimuleren van nieuwe en innoverende initiatieven.

Acties:

- **Brugproject Mangoboom in bloei - thuiszorgsector**

In 2014 verkenden we met Mangoboom in Bloei of we de noodzaak van cultuurgevoelige ouderenzorg in de Brusselse zorgsector beter op de kaart kunnen zetten. In 2015 werken we dit in een evenwaardig partnerschap met MIB sterker uit. De keuze is gevallen om te focussen op personen met een migratieachtergrond in zorgfuncties en hoe we vanuit hun competenties naar een betere cultuurgevoelige ouderenzorg kunnen streven. We verkennen de piste om educatief filmmateriaal te maken en via een colloquium-vorm de Brusselse sector uit te nodigen in/vanuit de seniorenwerking van de Mangoboom in Bloei. Om dit project te kunnen realiseren moeten er eerst de nodige middelen gevonden worden.

- **Tekening 'Kleurrijke, buurtgerichte zorg'**: In 2013 bracht een Vlaams-Brussels netwerk, waar de BWR deel van uitmaakte, het congres van het Europees netwerk rond interculturele ouderenzorg (ENIEC), naar Brussel. Tevens werd toen een vormingstraject voor de zorgsector ontwikkeld 'Diversiteit in de ouderenzorg: buurtgericht en participatief'. Om het urgentiebesef op het terrein te verhogen werd een educatieve tekening ontwikkeld rond buurtgerichte, interculturele ouderenzorg. In nauwe samenwerking met het Kenniscentrum Woonzorg Brussel, wordt deze tekening naar Brusselse zorginstellingen verspreid;
- We functioneren als **aanspreekpunt en draaischrijf** van informatie rond het thema interculturele ouderenzorg in Brussel en spelen in op allerlei kortlopende vragen zowel van de zorgsector, opleidingen, burgers die initiatief willen nemen, journalisten, etc.
- We bieden een korte inleidende **'WEGWIJS in het thema interculturele ouderenzorg in Brussel'** aan in de vorm van een lespakket. Dit kan aangevraagd worden. Jaarlijks wordt het lespakket op vraag van de hogescholen een 3-tal keer gegeven. Een belangrijke return voor ons is het contact met studenten (toekomstige werkers) die dit thema heel erg genegen zijn en eventueel kunnen helpen in een project. De vraag wat de inhoudelijke return is/kan zijn van dit lespakket, wordt in 2015 geëvalueerd.

Brug Welzijns- en zelforganisaties/basiswerkingen

1. Implementatie voorportalen

Omschrijving:

De VGC geeft gedurende drie jaar zelforganisaties etnisch-culturele minderheden (ECM) de ruimte om te werken aan hun rol en functie als doorverwijzer en voorportaal naar reguliere sectoren. 2015 wordt het jaar van implementatie van de resultaten die uit het onderzoek dat in opdracht van de VGC aan Cimic werd gegeven.

Doelstelling:

In samenspraak met de (koepels van) zelforganisaties, de VGC en powercare (VOEM) werken we verder mee aan de rol van de voorportalen en de implementatie van de resultaten van deze projecten. We proberen daarbij vanuit een globale visie op toegankelijkheid van de welzijnssector, de visies van zelforganisaties te vertalen in beleidsadvies omtrent voorportaalfunctie van zelforganisaties in Brussel.

Acties:

- Nagaan van de mogelijkheid tot implementatie van de resultaten uit de voorportaalprojecten (te verwachten tegen midden mei 2015)
 - In de werking CAW; coaching, brugfunctie tussen CAW en zelforganisaties
 - In de BWR-werking; voorbereiding van opdrachten binnen meerjarenbeleidsplan
 - In de werkingen van de zelforganisaties; in functie van noden, verdere ondersteuning bieden
- Beleidsadvies via verdere opvolging in de stuurgroep voorportaal;
- Concrete coaching van de nieuwe projectmedewerker en vrijwilliger bij het project voorportaal (vervanging zwangerschap).

2. Actiegroep CLB-medewerkers/sleutelfiguren zelforganisaties

Omschrijving:

Van 2013 en 2014 liep het project Cultuurgevoelige Jeugdhulpverlening. De Brusselse uitvoering gebeurde vanuit de BWR. Deze actie volgt op het signaal dat kwetsbare gezinnen met een migratieachtergrond vaak een verkeerd beeld hebben van de rol van het CLB en bv. niet vertrouwd zijn met de begeleidingsfunctie van het CLB. In 2014 werden daarom sleutelfiguren uit basiswerkingen en zelforganisaties samengebracht met CLB-medewerkers om hierover acties uit te werken. De verkenningsfase zal uitwijzen of een concreet brugproject tussen bv. een zelforganisatie en een CLB kan opgezet worden. Indien andere noden vastgesteld worden, bv. meer nood aan kruisbestuiving welzijn-CLB, dan zal dit ook binnen de BWR bekeken worden. Noden die niet onder scope van de bwr vallen, zullen aan de juiste diensten doorgegeven worden.

Acties:

- Prospectie van de belangrijkste partners (OCB, het managementniveau van de CLB's, etc.);
- Verkennen ook de mogelijkheid tot meer kruisbestuiving tussen CLB's en welzijnssector/onderwijs en welzijnssector;
- Verkennen van wie het meer structurele proces kan dragen (BWR kan initiëren, maar wie kan als duurzame trekker optreden?).

Geïntegreerde samenwerking rond diversiteit en zorg

Omschrijving:

In opvolging van de in 2013 afgeronde nodenanalyse m.b.t. interculturalisering van de zorg en met oog op een gecoördineerde aanpak van dit thema in het tweetalig gebied Brussel-Hoofdstad werkt de Brusselse Welzijns- en gezondheidsraad op structurele wijze samen met het integratiecentrum Foyer, het Huis voor Gezondheid en het CGGZ Brussel – Steunpunt Cultuursensitieve Zorg. Deze partners realiseren, elk vanuit hun expertise en rol, een geïntegreerde werking rond interculturalisering van de zorg. Dit houdt onder meer in dat acties in de respectievelijke jaaractieplannen hieromtrent samen zijn ontwikkeld of zijn afgestemd en samen worden geëvalueerd. De Brusselse Welzijns- en gezondheidsraad neemt een actieve rol op binnen deze geïntegreerde werking en neemt hiertoe deel aan structureel overleg tussen de partners en het door de VGC ingerichte overlegplatform 'Interculturalisering van de Zorg'.

Doelstelling:

Met het oog op een geïntegreerde werking rond interculturalisering van de zorg realiseert de Brusselse Welzijns- en gezondheidsraad in 2015 minstens volgende acties in functie van vorming en methodiekontwikkeling, en dit in samenspraak met de partners van het overlegplatform Interculturalisering van de Zorg

Acties:

- Ontwikkeling van een gemeenschappelijk vormingsaanbod door integratie van bestaande vormen van alle partners;
- Verdere uitwisseling en projectontwikkeling rond de inhoudelijke thematiek ouderenzorg.
- Gezamenlijke communicatie naar eerstelijnspartners

Partners:

- Agentschap integratie en inburgering;
- Ardaps vzw;
- Bovenlokale organisaties: Provincie Oost-Vl, OCMW Gent, Antwerps integratiecentrum de8, Pric, ...;
- Brussels Ouderenplatform;

- Centrum voor gelijkheid van kansen en racismebestrijding, Maison Bilobahuis, ...;
- FMDO;
- Foyer vzw;
- Huis voor Gezondheid;
- IC;
- Kenniscentrum Woonzorg Brussel;
- Lokale dienstencentra.
- Mangoboorn in bloei vzw;
- Minderhedenforum;
- Opleidingsinstituten: Odisee, Erasmushogeschool en VUB;
- Steunpunt Cultuursensitieve zorg, CGGZ Brussel;
- Voem (Powercare);

Algemene doelstellingen BWR

DS 4. Informeren: bevorderen uitwisseling kennis, visie en praktijken.

Convenant-opdrachten VGC

- Organiseren van introductie- en vormingsactiviteiten;
- Realiseren van het lokaal en zonaal welzijnsoverleg en netwerkontwikkeling in het kader van het lokaal sociaal beleid;
- Bijdragen tot positieve profilering van het welzijnsaanbod;
- Formuleren van voorstellen, het geven van signalen met betrekking tot welzijnsmateries aan beleidsinstanties en andere organisaties;
- (Mee) realiseren van de brugfunctie met belendende sectoren en zelforganisaties;
- Realiseren van een werking die zich inzet voor meer welzijn voor maatschappelijk kwetsbare groepen.

Personeelsinzet en financiering

- Beleidsmedewerker interculturalisering (convenant VGC)

Omschrijving

In samenspraak met de Vlaamse Gemeenschap neemt de VGC de rol op om het Vlaams decreet m.b.t. lokaal sociaal beleid (LSB) in Brussel te realiseren. In 2010 werd het beleidsplan lokaal sociaal beleid van de Vlaamse Gemeenschapscommissie in een collegebesluit vastgelegd. In dit plan werd de BWR opgenomen als partner om het lokaal sociaal beleid toe te passen in Brussel. Er werd een coördinator aangesteld binnen de administratie en een stafmedewerker lokaal sociaal beleid bij de BWR. Er werd voor afstemming en sturing een stuurgroep opgericht. Jaarlijks worden de actiepunten vastgelegd in uitvoering van het beleidsplan en actieplan lokaal sociaal beleid (**zie ook VGC actieplan LSB**).

Eén van de prioritaire doelstellingen van het lokaal sociaal beleid blijft het optimaliseren van de samenwerking tussen de lokale welzijnsvoorzieningen om een laagdrempelige hulpverlening te realiseren. Gezien de Brusselse context en haar gebruikers dienen we alle beschikbare netwerken optimaal te benutten. Een verruiming van de samenwerking tussen alle actoren wordt opgenomen op vraag van lokale organisaties waardoor de doelstellingen van LSB worden gerealiseerd.

Na een analyse van de realisaties uit het verleden wordt een nieuw beleidsplan opgemaakt met acties die vooraf afgetoetst worden met de betrokken actoren. De stuurgroep LSB beslist over de acties die worden opgenomen.

De hieronder beschreven doelstellingen en acties dienen beschouwd te worden als voorstellen die op niveau van de stuurgroep nog dienen bevestigd te worden.

Doelstelling

De BWR ondersteunt de uitbouw van het LSB door in te zetten op lokale netwerking.

De BWR maakt de brug tussen de verwachtingen en vragen vanuit het werkveld en de VGC en werkt acties uit voor de realisatie van laagdrempelige sociale hulp- en dienstverlening in overleg met de VGC. De VGC heeft de regierol inzake LSB in Brussel. In 2015 werkt de BWR actief mee aan de voorbereiding van het meerjarenbeleidsplan LSB 2016-2020.

Acties

1. Acties ter voorbereiding van het nieuwe beleidsplan lokaal sociaal beleid 2016-2020

- De BWR maakt een evaluatie van de acties die t.e.m. 2014 uitgevoerd werden door de BWR i.k.v. het beleidsplan 2010-2015.
- De BWR brengt ter afronding van het huidige en ter voorbereiding van het nieuwe meerjarenbeleidsplan het welzijnsoverleg in kaart, evalueert het en onderzoekt welke mogelijkheden zich stellen voor de nieuwe beleidsperiode.
- De BWR werkt mee aan de voorbereiding van het netwerkmoment LSB dat in het voorjaar 2015 door de VGC wordt georganiseerd met het oog op participatie en inspraak van het werkveld in de voorbereiding van het nieuwe meerjarenbeleidsplan.

Meetindicatoren:

- Evaluatierapport van de acties die t.e.m. 2014 uitgevoerd werden door de BWR i.k.v. het beleidsplan 2010-2015;
- Een overzicht van het bestaande welzijnsoverleg en mogelijke toekomstige opportuniteiten;
- Rapportage van de acties die werden opgenomen door de BWR ter voorbereiding en opvolging van het netwerkmoment;

2. Acties ter continuering van het beleidsplan 2010-2015

- De BWR volgt het zorgknooppuntoverleg op dat door het Brussels Overleg Thuiszorg regelmatig wordt georganiseerd in de verschillende zones en biedt haar ondersteuning aan bij het uitwerken van welzijnsthema's op de agenda ervan;
- De BWR onderzoekt op welke manier de onthaalpunten hulpvragen kunnen registreren conform aan de privacy-wetgeving en formuleert voorstellen;
- De BWR organiseert op vraag van de welzijnssector vorming – op maat – die de kennis van de sociale kaart bij mensen tewerkgesteld in de welzijnssector verhoogt;
- De BWR organiseert de vormingscyclus 'Onthaal' en bijgaande intervisiemomenten voor vrijwilligers;
- De BWR organiseert thematische vormingen voor lokale/zonale netwerken door in te spelen op signalen van de organisaties uit het Nederlandstalige welzijnsveld;
- De BWR werkt in samenwerking met CAW Brussel minstens 3 trajecten ter ondersteuning van de uitbouw van bestaande onthaalpunten uit;
- De BWR informeert het werkveld regelmatig, in samenspraak met de VGC, over de ontwikkelingen binnen het LSB via nieuwsbrieven of andere kanalen.

Meetindicatoren:

- Rapportage van de genomen acties ter ondersteuning van het zorgknooppuntoverleg;
- Overzichtsrappport met de stand van zaken van de registratie binnen de onthaalpunten en verbetervoorstellen;
- Minstens 4 vormingen m.b.t. de sociale kaart;
- Minstens ... vormingscycli en intervisiemomenten 'Onthaal' voor vrijwilligers;
- Minstens ... thematische vormingen aan organisaties uit het Nederlandstalige welzijnsveld;
- Minstens 3 opgestarte trajecten ter ondersteuning en uitbouw van onthaalpunten;
- Minstens 4 keer een ruime informatieverspreiding naar het werkveld m.b.t. LSB.

Algemene doelstelling BWR

- DS 1. Detecteren: detecteren van en inspelen op vragen en signalen van het werkveld
- DS 2. Adviseren: adviseren van beleid bij de implementatie van het lokaal sociaal beleidsplan
- DS 3. Initiëren: ontwikkelen concepten en methodieken en ondersteunen implementatie op het terrein
- DS 4. Informeren: versterken van kennis en ontsluiten van informatie

Convenant-opdrachten VGC

- Realiseren van het lokaal en zonaal welzijnsoverleg en netwerkontwikkeling in het kader van het LSB;

- Formuleren van voorstellen, geven van signalen met betrekking tot welzijnsmateries aan beleidsinstanties en andere organisaties;
- Organiseren van introductie- en vormingsactiviteiten;
- Bijdragen tot positieve profilering van het welzijnsaanbod;
- Overleg met VGC op het vlak van beleidsvoorbereiding, -uitvoering en -evaluatie.

Personeelsinzet en financiering

- Stafmedewerker lokaal sociaal beleid (convenant);
- Aanvullende werkmiddelen voor vormingsaanbod.

Partners

- Stuurgroep LSB;
- CAW Brussel;
- De lokale dienstencentra;
- D'Broej, JES, Nasci, Brussels Ouderenplatform, Solidariteit voor het Gezin;
- BOT - zorgknooppuntenoverleg;
- Sociale coördinaties;
- Netwerk – reseau Anderlecht.

Algemene doelstelling BWR

- DS 1. Detecteren: detecteren van en inspelen op vragen en signalen van het werkveld
- DS 2. Adviseren: adviseren van beleid bij de implementatie van het lokaal sociaal beleidsplan
- DS 3. Initiëren: ontwikkelen concepten en methodieken en ondersteunen implementatie op het terrein
- DS 4. Informeren: versterken van kennis en ontsluiten van informatie

Convenant-opdrachten VGC

- Realiseren van het lokaal en zonaal welzijnsoverleg en netwerkontwikkeling in het kader van het LSB;
- Formuleren van voorstellen, geven van signalen met betrekking tot welzijnsmateries aan beleidsinstanties en andere organisaties;
- Organiseren van introductie- en vormingsactiviteiten;
- Bijdragen tot positieve profilering van het welzijnsaanbod;
- Overleg met VGC op het vlak van beleidsvoorbereiding, -uitvoering en -evaluatie.

Personeelsinzet en financiering

- Stafmedewerker lokaal sociaal beleid (convenant);

VORMINGSAANBOD

Freddy Carremans, Beleidsmedewerker informatie, communicatie en vormingen

Omschrijving

Informatie ontsluiten is een van de kerntaken van de Brusselse Welzijns- en gezondheidsRaad. De hulpverlener zo breed mogelijk informeren over thema's, evoluties en het aanbod van Nederlandstalige welzijnsorganisaties die actief zijn in Brussel hoort daarbij. De BWR doet dit onder andere via vormings-, studie- en infodagen.

Het concept van de denkmiddagen en studiedagen is herbekeken. Dit leidt tot een procedure signaalverwerking die een leidraad geeft hoe om te gaan met de vragen voor informatie-, vormings- en studiedagen die de BWR krijgt. Die moet ervoor zorgen dat de vraag zo helder mogelijk wordt en dat nagegaan wordt of de interesse voldoende groot is alvorens tot de concrete organisatie over te gaan. Hierdoor zal het uitgewerkte vorming- of infomoment beter aansluiten bij de vraag en is de kans op voldoende aanwezig groter.

Daarnaast constateert de BWR dat er grote interesse is voor de vormingen "op maat" die het aanbiedt zoals 'De Sociale GPS' (die toont hoe je welzijnsorganisaties en -informatie kunt vinden op de websites zorgzoeker.be, desocialekaart.be, sociaalbrussel.be en het Brussels Zakboekje). De inhoud en aanpak varieert naargelang het profiel van de deelnemers (Nederlandskundigheid, kennis van de sector, computervaardigheid, ...). Deze aanpak en de compacte vorm van de vorming vallen in de smaak.

Niet alleen de BWR heeft een vormings- en informatieaanbod. Verschillende organisaties hebben een eigen informatieaanbod uitgewerkt. Ze delen hun expertise en kennis met anderen. Om te weten te komen wie welke informatie onder welke vorm aanbiedt aan welke doelgroep, hebben de BWR-medewerkers een vormingsdatabank uitgewerkt met als doel deze informatie op een centrale plaats te ontsluiten.

Doel

Ondersteuning: organiseren van activiteiten met oog op:

- betere kennis en verspreiding van het Nederlandstalig vormings- en informatieaanbod in Brussel;
- netwerking en kennismaking tussen hulpverleners.

Rol van de BWR-medewerker

De beleidsmedewerker databanken en communicatie coördineert de werking, ook de technische aspecten worden door de beleidsmedewerker opgenomen.

De vormingsmedewerker van de BWR ondersteunt de collega's of partners met de vraag een vorming- of infosessie uit te werken.

Daarnaast coördineert de medewerker de vormingen en werkt ze een aantal verder uit. Het verzamelen en het bekendmaken van het aanbod is ook haar rol.

Acties

De medewerker vorming ondersteunt mee de acties van de verschillende deelwerkingen binnen de BWR. Meer inhoudelijke informatie over deze mogelijke acties vindt u terug onder de desbetreffende stukken. Het beluisteren van de noden en vragen uit de sector staat centraal in de deelwerkingen van de BWR. Het ad hoc formuleren van een informatie- of vormingsantwoord op een beluisterd en voldoende duidelijk signaal behoort eveneens tot de acties in 2015 (cf. procedure signaalverwerking).

Introductiedagen

De formule van de introductiedagen is vernieuwd.

De vorming '**Wegwijs in welzijn**' gaf een overzicht van de grote lijnen van de welzijnssector en de grote Brusselse spelers per sector. Verder lichtte de BWR-medewerker zijn (deel)werking(en) toe. Deze aanpak was echter zeer theoretisch. Er wordt gezocht naar een actievere formule die meer de praktijkkant belicht, maar die toch een goed beeld geeft over welzijn in de grootstad Brussel. Deze vernieuwde aanpak zal dienen als kennismaking. Deze kennismaking zal afhankelijk van de doelgroep aangepast worden. Dit kunnen studenten zijn (met een studiekeuze meer of minder gelinkt aan welzijn), maar ook nieuwe medewerkers in de sector. De bedoeling is zich te kunnen richten naar nieuwe medewerkers in de welzijnssector, niet-professionelen, medewerkers uit belendende sectoren of vrijwilligers.

Op termijn willen we deze formule uitwerken tot een breed 'welzijns-welkom-pakket'. Wat kan het 'welzijns-welkom-pakket' bevatten: Wie doet wat voor welzijn? Hoe zit de structuur van Brussel in elkaar (politieke structuur), wat zijn de verhoudingen? Wie woont er? Wat met taal? Sociale GPS?, ...

In het kader hiervan werd ook de studie naar de haalbaarheid van een Sociale Plattegrond aangevat. Om te zien welke informatie al bestaat, ontwikkelde de BWR-medewerker een vormingsdatabank, een platform dat het aanbod aan informatiesessies verzamelt. (Meer over deze onderwerpen vindt u verder in deze tekst.)

Op basis van de noden van de doelgroep zal het pakket worden samengesteld.

In maart 2015 staat een Wegwijs in Welzijn gepland voor de Erasmushogeschool in Brussel. De voorgaande jaren werd deze presentatie ook aan de HUB (nu Odisee) gegeven. Ook op deze vraag wil de BWR in 2015 ingaan. Momenteel zijn er enkele individuele vragen over deze vorming. Indien de interesse toeneemt, organiseert de BWR in het najaar een extra vorming. Vragen van organisaties worden steeds behandeld.

Studiedagen

Op vraag van de sector kunnen er studiedagen en/of vormingen georganiseerd worden. De beleids- en stafmedewerkers reiken de thema's aan, het is de educatief medewerker die in samenspraak met de BWR-medewerker daarop een passend antwoord formuleert. Ook hier zorgt de procedure signaalverwerking ervoor dat het aanbod aansluit op een duidelijke vraag.

We organiseren in 2015 drie informatiemomenten gedurende de lunchpauze. De thema's worden bepaald in de loop van het jaar. De thema's spelen in op de actualiteit en de noden van het werkveld. De sessies zijn breed toegankelijk en duren ongeveer twee uur.

Vorming - voor specifieke doelgroepen

Vormingen worden georganiseerd op vraag van een specifieke sector en handelen over een specifiek thema of methodiek. Voor de vormingen werkt de BWR-medewerker nauw samen met diverse partners omwille van hun expertise, ervaring en contacten.

Vorming - Sociale Databanken: 'De sociale GPS'

De BWR probeert de Brusselaar en de hulpverlener zo goed mogelijk op de hoogte te brengen van het aanbod van welzijns- en gezondheidsorganisaties in zijn/haar streek, zodat de levenskwaliteit verhoogt of minstens behouden blijft. Hiervoor gebruikt het drie websites: www.desocialekaart.be, www.zorgzoeker.be en www.sociaalbrussel.be en een gedrukte gids 'Het Brussels Zakboekje'.

Men kan de informatie op verschillende manieren zoeken en gebruiken: er zijn gerichte zoekopdrachten mogelijk en er is een ruim aanbod aan informatiepagina's en/of nieuwsbrieven over diverse thema's (armoede, zwangerschap, kinderopvang, jeugdhulp, opleiding en tewerkstelling, ...). Toch stellen we vast dat vele potentiële gebruikers deze informatie niet vinden. In een gerichte vorming willen we deze gebruikers tonen hoe en wat er gevonden kan worden. De BWR-medewerker geeft een presentatie en een oefenpakket op maat van de aanvrager.

In samenwerking met het CMDC werkten we een tweetalig component van de sociale GPS uit. Het doel hiervan is in te spelen op de noden van meertalige doelgroepen die gebruik maken van de onthaalwerkingen en voorportalen zodat hulpvragers gericht kunnen doorverwezen worden.

Net zoals in 2014 beoogt de BWR een 7-tal vormingen van de Sociale GPS te voorzien. Hier nemen telkens 5 à 10 personen aan deel.

Vorming - de Sociale Plattegrond

De BWR stelt vast dat de Brusselse Nederlandstalige Welzijnssector geconfronteerd wordt met een multidimensionale complexiteit:

- Kennisoverdracht tussen deelsectoren: Weten wat de collega's doen is belangrijk, maar niet altijd even eenvoudig. De BWR neemt hier in haar transversale werking en met de Bruggenbouwers al een katalyserende rol op.
- Verschil in aanpak met Franstalige sector: De hulpverlener wordt aangesproken door een divers publiek. Het is belangrijk hem naar de juiste hulp toe te kunnen leiden.
- Institutionele complexiteit: Brussel was al niet eenvoudig en wie is verantwoordelijk voor wat na de zesde staatshervorming?

Het lijkt zinvol om een duidelijk overzicht uit te werken van de structuren, de aanpak, de werking en de inhoud van het welzijn in Brussel. Inspiratie hiervoor is te vinden bij de Sociale Plattegronden zoals ze zijn uitgewerkt door de Sociale Planningen van de Vlaamse Provincies. De BWR-medewerker onderzoekt in 2015 verder wat de precieze noden zijn van de betrokkenen. Wat wordt de scope? Wat is de wenselijkheid? ... Ook onderzoekt ze de kostprijs en de timing van een mogelijke uitwerking.

Week van de Brusselse Thuislozenzorg

Zie het luik: Sociale Uitsluiting

Project Vermaatschappelijking van de Zorg

Zie het luik: Sociale Uitsluiting

Communicatiemoment Lokaal Sociaal Beleid

Zie het luik: Lokaal Sociaal Beleid

Communicatiemoment Sociale Kaart

Zie het luik: Databanken

Vorming - overzicht

Verschillende organisaties hebben een eigen informatieaanbod uitgewerkt. Ze delen hun expertise en kennis met anderen. Om te weten te komen wie welke informatie onder welke vorm aanbiedt aan welke doelgroep, heeft de beleidsmedewerker databanken en communicatie een vormingsdatabank uitgewerkt. Op dit platform kunnen organisaties hun permanent aanbod aan informatie, vormingen, lezingen en meer kwijt. Zodat diegene op zoek naar deze informatie snel een overzicht vinden van het aanbod in de welzijnssector. Dit online platform is te bereiken via: www.bwr.be/vorming/aanbod.

Je vindt er de omschrijving van het aanbod, eventueel uitgebreid met een folder. Maar er kan gezocht worden op een resem parameters: de doelgroep, de duur, het vereiste niveau van Nederlands of de pc-kennis, de prijs, is de infosessie op maat of niet, het aantal deelnemers en trefwoorden. Dat moet ervoor zorgen dat de zoeker een gerichte vraag kan stellen, waar een zo duidelijk mogelijk antwoord op komt.

De BWR-medewerker spoort organisaties aan hun informatieaanbod hier te publiceren. Wie een éénmalige informatiesessie heeft, mag dat ook melden. Een mailtje naar nieuws@bwr.be zorgt voor opname in onze activiteitenkalender.

BWR-doelstellingen

DS 4. Informeren, bevorderen uitwisseling kennis, visie en praktijken

Conventieopdrachten VGC

- Organiseren van introductie- en vormingsactiviteiten;
- Bijdragen tot positieve profilering van het welzijnsaanbod.

Personeelsinzet en financiering

- Beleidsmedewerker informatie, vormingen en communicatie;
- Educatief medewerker vormingen (convenant);
- Stafmedewerker communicatie (convenant);
- Administratief medewerker (convenant);
- Ad hoc themaverantwoordelijke.

COMMUNICATIE

Freddy Carremans, Beleidsmedewerker informatie, communicatie en vormingen

Brussels WelzijnsNieuws, nieuwsbrief, website

Omschrijving

De BWR wil in 2015 met huidige en vernieuwde communicatie-instrumenten het werkveld en het beleid informeren over de activiteiten van de BWR en de ontwikkelingen van het werkveld. Nieuwe partners en gewijzigde en nieuwe communicatiekanalen moeten dit doel nog beter helpen verwezenlijken.

Doel

Het doel is zowel de sector als de overheid op de hoogte houden van de activiteiten, nieuws en vacatures van de BWR als van andere organisaties uit de Nederlandstalige Brusselse welzijnssector. Tevens willen we de communicatie en informatie-uitwisseling tussen de verschillende partners bevorderen.

Rol van de BWR-medewerker

De communicatiemedewerker van de BWR is de spil in de communicatie. Zij spoort iedereen aan de informatie ook aan haar te bezorgen en zorgt er dan voor dat de informatie via de verschillende kanalen wordt verspreid. De communicatiemedewerker werkt grafisch materiaal en gerichte communicatieacties uit voor de deelwerkingen van de BWR om het bereik en de zichtbaarheid van hun acties te vergroten.

Acties

Website:

- 2-dagelijkse aanpassing;
- De aanpak voor een betere communicatie met als centraal platform Zorgzoeker is uitgewerkt. Als enkele technische hindernissen genomen worden, kan deze getest worden en stap voor stap in de praktijk worden gebracht. Dit zal samenlopen met de ontwikkeling van een nieuwe website;
- **Nieuws, activiteiten en vacatures** uit de sector wordt breed verspreid via de maandelijks elektronische nieuwsbrief en website.

Nieuwsbrief:

- Maandelijks verwerking van de externe nieuwsbrief;
- Maandelijks verwerking van de interne nieuwsbrief.

Tijdschrift:

- 3-maandelijks verwerking;
- Naast thematische artikels besteedt het tijdschrift via 4 katernen uitgebreid aandacht aan specifieke thema's;
- De communicatie wordt verbreedt:
Organisaties uit het werkveld worden actief aangespoord om artikels te schrijven.
Er wordt gekeken om de redactieraad van het tijdschrift uit te breiden met partners uit het werkveld.
Daarnaast bouwt de communicatiemedewerker van de BWR een netwerk uit van partners waar je nieuws kan uitwisselen.

Sociale media:

- De BWR-medewerker maakt gebruik van sociale media om haar communicatie te versterken. Sociale media dienen niet ingezet te worden louter omdat iedereen er gebruik van maakt. De BWR opteerde ervoor om een plan van aanpak omtrent de sociale media uit te werken. Wat is het doel? Wat willen we bereiken? Hoe doen we dit? Wie doet wat? De draftversie van dit plan van aanpak van de BWR met de sociale media is in 2014 intern besproken met de communicatiemedewerker en wordt in januari 2015 gefinaliseerd. Dit koppelen we terug met de directie en stellen we voor op het team. Na een bespreking binnen het team, kan er gestart worden met de communicatie via sociale media.

BWR-doelstellingen

DS 4. Informeren

Conventieopdrachten VGC

- Realiseren van het 'regionaal overleg en regionale samenwerking';
- (Mee) realiseren van de brugfunctie met belendende sectoren, in het bijzonder gezondheid;
- Uitbouwen van een informatie- en documentatiefunctie;
- Bijdragen tot positieve profilering van het welzijnsaanbod.

Personeelsinzet en financiering

- Stafmedewerker communicatie (convenant)

DATABANKEN

Freddy Carremans, Beleidsmedewerker informatie, communicatie en vormingen

Omschrijving

Informereren is één van de kerntaken van de BWR. De hulpvrager en hulpverlener zo breed mogelijk informeren over het aanbod aan Nederlandskundige welzijnsorganisaties die actief zijn in Brussel, hoort daar ook bij. De BWR probeert de gegevens die ze verzamelt op zoveel mogelijk plaatsen zichtbaar te maken, zodat de werking van deze organisaties nog bekender wordt. Hiervoor werken we met een aantal partners samen, wat leidt tot verschillende projecten:

- Het **Brussels Zakboekje** is een klassieker. De gedrukte adressengids voor welzijn en gezondheid is reeds goed gekend bij de Brusselse welzijnswerker. De vraag naar een papieren overzicht is nog steeds ruim. Niet alle welzijnswerkers zijn voorzien van tablet of smartphone wanneer ze op pad zijn. De gids wordt ook gebruikt door kleinere organisaties (zelforganisaties, minder formele groepen,...) die technisch niet goed uitgerust zijn. Ook de gewone burger in Brussel ontbeert vaak nog een internetverbinding (meer dan 20% van de gezinnen). Zo is er voor 2015 een oplage voorzien van 1.500 exemplaren.
Het Zakboekje bevat ruim 2.000 actuele adressen en gegevens van Nederlands kundige voorzieningen op het gebied van gezondheidszorg en sociale dienstverlening die actief zijn in het Brusselse.
- De **Interprovinciale Sociale Kaart** (www.desocialekaart.be) (SOKA) gaat intussen ook al enige tijd mee. Hier werkt de BWR samen met de vijf Vlaamse provincies om een overzicht te bieden van de welzijns- en gezondheidsvoorzieningen uit heel Vlaanderen en Brussel. De SOKA bundelt informatie over: OCMW's, gemeentebesturen, ziekenhuizen, voorzieningen voor personen met een beperking of senioren, vakbonden, mutualiteiten, tewerkstellingsdiensten, opleidingscentra, justitiële diensten, buurtcentra, Centra voor Algemeen Welzijnswerk, Centra voor Geestelijke Gezondheidszorg, Comités Bijzondere Jeugdzorg, lokale en regionale dienstencentra, jeugddiensten, consultatiebureaus, ...
- Het specifieke aan **Zorgzoeker** (Zorgzoeker.be) is dat de databank bestaat uit twee luiken: gezondheid en welzijn. Zorgzoeker koppelt de gegevens van artsen en andere zorgverleners uit Brussel en de Rand aan de gegevens van welzijnsvoorzieningen uit de sociale kaart. De BWR werkt voor dit project samen met het Huis voor Gezondheid en het Brussels Overleg Thuiszorg.
- **Sociaal Brussel Online** (www.sociaalbrussel.be) wil een toegangspoort zijn tot het volledige Brusselse welzijnsaanbod. De Nederlandstalige, Franstalige en tweetalige organisaties worden er zowel in het Nederlands als het Frans beschreven. Hiervoor werken we opnieuw samen met het Centrum voor Maatschappelijke Documentatie en Coördinatie (CMDC-CDCS).

Doel

Het doel is de hulpvrager en hulpverlener te informeren over het aanbod aan Nederlandskundige welzijnsorganisaties die actief zijn in Brussel.

Daarnaast willen we de organisaties ondersteunen om hun aanbod en werking beter bekend te maken.

Rol van de BWR-medewerker

De beleidsmedewerker databanken en communicatie coördineert de werking. Tevens volgt hij het overleg met de partners mee op.

De administratief medewerker zorgt er met de administratieve verwerking voor dat de gegevens actueel blijven.

De educatief medewerker zorgt voor de inhoudelijke opvolging en afstemming en de kwaliteitsbewaking.

Acties

Brussels Zakboekje

- Januari-februari: publicatie zakboekje 2015
- Voorbereiding uitgave van herwerkt Zakboekje versie 2016

Interprovinciale sociale kaart

- De beleidsmedewerker databanken en communicatie werkt verder samen met de Vlaamse provincies aan het project Interprovinciale Sociale Kaart. Hier worden de gegevens van de Nederlandkundige Brusselse welzijnsorganisaties gekoppeld aan deze van de rest van Vlaanderen. De Brusselse SOKA omvat ongeveer 2.300 organisaties.
- De gegevens in de Sociale Kaart worden continu actueel gehouden. Wanneer een medewerker of een organisatie een wijziging van gegevens meldt, dient deze aangepast te worden in de Sociale Kaart. Ook dient er geregeld gecontroleerd te worden of een organisatie al dan niet opgenomen of dubbel opgenomen is in de Sociale Kaart en indien nodig moeten ook hier aanpassingen gebeuren.
- Organisaties uit de Sociale Kaart en die opgenomen zijn in het Brussels Zakboekje, worden systematisch gecontroleerd en waar nodig aangepast.
- Medewerkers uit de opgenomen organisaties worden actief gevraagd mee te helpen de gegevens over hun organisatie actueel en kwalitatief te houden.
- Samen met de VGC administratie wordt gekeken of er een communicatiemoment voor de nieuwe Sociale Kaart naar het brede publiek georganiseerd kan worden.

Zorgzoeker

De beleidsmedewerker databanken en communicatie werkt verder samen met het Huis voor Gezondheid aan het project Zorgzoeker.

Platform Welzijn en Gezondheid

In de loop van 2012 kwamen zowel de Sociale Kaart als Zorgzoeker tot het besluit hun databank en de website die ze ontsluit grondig te herwerken. Hierbij overlegden ze met elkaar en ze kwamen tot de conclusie de krachten hiervoor te bundelen. Het leidde tot het project dat als werktitel Platform Welzijn en Gezondheid (PWG) meekreeg. Deze applicatie vormt vanaf 2014 de basis voor zowel Zorgzoeker als de Sociale Kaart.

De beleidsmedewerker databanken en communicatie maakt deel uit van de stuurgroep van dit platform. Tevens maakt de beleidsmedewerker databanken en communicatie deel uit van de technische werkgroep. Daarnaast zal het via zijn medewerking aan de Sociale Kaart en Zorgzoeker verder helpen dit platform te ontwikkelen.

Sociaal Brussel Online

De beleidsmedewerker databanken en communicatie werkt verder samen met het Centrum voor Documentatie en Coördinatie (CMDC) van het Brussels Hoofdstedelijk Gewest aan het project Sociaal Brussel Online.

Beide organisaties wisselen gegevens uit met elkaar en overleggen over welke aanpak ze volgen om de kwaliteit van de gegevens te waarborgen.

Promotie databanken

De beleidsmedewerker databanken en communicatie promoot de middelen die het aanbod van zorgvoorzieningen weergeven. De promotie gebeurt via de website en publicaties en via demonstraties en oefeningensessies van het instrumentarium op studiedagen, andere ontmoetingsmomenten en speciaal hiervoor voorziene informatiesessies.

Koppeling met VIKS

VIKS is het informatie- en kennissysteem van de Vlaamse Gemeenschapscommissie (VGC). De VGC gebruikt deze databank voor tal van toepassingen zoals de websites en gidsen die het publiceert. Omdat de dienst Welzijn een aantal gegevens uit de Sociale Kaart-databank gebruikt in haar communicatie, is het nuttig om de gegevens uit deze te koppelen aan de VIKS-databank.

De beleidsmedewerker databanken en communicatie wil met de VGC verder gaan met het analyseren van de noden, beide databanken vergelijken en kijken hoe ze deze koppeling kunnen verwezenlijken. Hoe ruim dit kan zijn en hoe ver dit kan gaan, wordt ook met de dienst Welzijn van de VGC bekeken.

Cartografie

De beleidsmedewerker databanken en communicatie volgt de evoluties en de mogelijkheden van het Platform Welzijn en Gezondheid mee op. Gegevensuitwisseling met een aantal geïnteresseerde partners zouden de output op kaart of pdf mogelijk kunnen maken.

BWR-doelstellingen

DS 4. informeren

Conventieopdrachten VGC

- Realiseren van het 'regionaal overleg en regionale samenwerking';
- (Mee) realiseren van de brugfunctie met belendende sectoren, in het bijzonder gezondheid;
- Uitbouwen van een informatie- en documentatiefunctie;
- Bijdragen tot positieve profilering van het welzijnsaanbod.

Personeelsinzet en financiering

- Beleidsmedewerker databanken en communicatie (conventie);
- Administratief medewerker voor de administratieve verwerking (Sociale Maribel);
- Educatief medewerker voor de inhoudelijke opvolging (conventie).

Partners

- Voor aanleveren of nakijken informatie: Home-Info, CAW Mozaïek, Regenbooghuis, Kind en Gezin, Tracé, Huis voor Gezondheid, Platform GGZ, VGC, BOT, ...;
- Voor Sociaal Brussel Online: Centrum voor Maatschappelijke Documentatie en Coördinatie;
- Voor SOKA: Provincies en Vlaamse Gemeenschapscommissie;
- Voor Zorgzoeker: Huis voor Gezondheid en BOT;
- Voor de koppeling met VIKS: Vlaamse Gemeenschapscommissie.

DEELNAME AAN ADVIESRADEN, STUURGROEPEN EN OVERLEG

Omschrijving

Naast het overleg dat vanuit de BWR wordt georganiseerd, neemt de BWR vanuit zijn intersectorale kennis en transversale werking ook deel aan uiteenlopende adviesraden, overleggen en stuurgroepen. Deze deelname is belangrijk in functie van informatievergaring en -verstrekking, beleidsopvolging en -beïnvloeding. Aandacht en voeling met bredere context, verschillende beleidsdomeinen en belendende sectoren is essentieel om onze missie te kunnen waarmaken en een rol te kunnen spelen binnen de bredere Brusselse context. Hieronder vindt u een algemeen overzicht. Bij elke themawerking is de deelname aan overleg beschreven.

Doelstelling

Op die manier willen we:

- Onze kennis en expertise inbrengen;
- Ons eigen netwerk onderhouden en versterken;
- Voeling blijven houden met ontwikkelingen op het werkveld en het beleid en noden en verwachtingen kunnen detecteren;
- De inhoudelijke koppeling maken met de eigen werkingen op de verschillende niveaus;
- Zo mogelijk verdere eigen acties ontwikkelen en initiatieven nemen in antwoord op noden en ontwikkelingen.

Overzicht van deelname en toelichting van rol of doelstelling

- VGC Adviesraad Welzijn (4x/jaar) (directeur)
Advisering van het bevoegd VGC collegelid m.b.t. de beleidsopties in de welzijnssector en de subsidiëring van welzijnsinitiatieven. (dit mandaat is nog niet herbevestigd)
- VGC Adviesraad ECM (beleidsmedewerker interculturalisering)
Advisering van het bevoegd VGC collegelid m.b.t. de beleidsopties over de doelgroep etnisch culturele minderheden
- Woonzorgoverleg (directeur)
Overleg tussen kenniscentrum Woonzorg Brussel, BOT, BWR, Huis van de gezondheid, Home-Info en Brussels Ouderenplatform; afstemming en doorstroom van informatie tussen de verschillende organisaties en hun projecten. Met het oog op de implementatie van het masterplan woonzorg worden jaarlijks acties afgesproken.
- Het Punt – Db, RVB en AV (directeur)
- BOT - AV (stafmedewerker BOD)
- Stuurgroep Traject Taalbeleid (HvN) (stafmedewerker BOD)



Brusselse Welzijns- en gezondheidsRaad vzw

T 02 414 15 85

F 02 414 17 19

info@bwr.be

www.bwr.be

t Lakenhuis

Lakensestraat 76 bus 3 - 1000 Brussel

Met de steun van de



VLAAMSE
GEMEENS
CHAPSCO
MMISSIE